



Lire p. 3

## L'arbre à pompons au May-sur-Èvre



Lire p. 10

## Meubles Loizeau à La Romagne



Lire p. 11 à 14

## Les Orcs évoluent en N1



Lire p. 16

## Cholet - 14 millions d'euros de travaux prévus au Centre hospitalier

La médecine ambulatoire prend de plus en plus d'importance au Centre hospitalier de Cholet. Une tendance qui va s'amplifier, comme celle de la télémédecine. L'établissement va également connaître de gros travaux de restructuration dans certains services.



Pierre Vollot, le directeur de l'hôpital, entre Gilles Bourdouleix, président du conseil de surveillance du Centre hospitalier, et le Dr Mehdi Kaassis, président de la commission médicale d'établissement.

Le lundi 21 janvier dernier, Pierre Vollot, directeur du Centre hospitalier de Cholet, présentait ses vœux au personnel de l'établissement. L'occasion de jour de remettre des médailles du travail et de saluer le départ en retraite de quelques agents.

L'occasion également d'annoncer le lancement de certains projets élaborés durant 2018. D'ici 2024, 75 % des unités de médecine, de chirurgie et du plateau technique seront l'objet de changements de localisation ou d'organisation. Sont notamment concernés l'aménagement et l'extension de plateaux de consultation au rez-dechaussée et la localisation des activités d'hospitalisation de jour au 1<sup>er</sup> étage pour accompagner le virage ambulatoire, et la restructuration du service des urgences. « Je crois pouvoir dire que les discussions avec l'Agence régionale de santé ont été très positives et laissent entrevoir une convergence de vue, notamment sur le plan du financement des 14 millions d'euros de travaux prévus » a affirmé Pierre Vollot. À compter du 2<sup>nd</sup> trimestre 2019, com-

menceront les travaux de la nouvelle unité d'hospitalisation de jour de médecine et des unités d'hospitalisation et des unités d'hospitalisation et respiratoire; la première ouvrira en septembre 2019, les secondes au 1<sup>er</sup> semestre 2020. « La réalisation de cette 1<sup>re</sup> étape permettra d'amplifier le virage ambulatoire pris par l'établissement, complète Pierre Vollot. Aujourd'hui, près d'une intervention sur deux réalisée au bloc opératoire permet au patient de sortir le jour même de l'hôpital. »

Un virage ambulatoire qui concerne également le recours à la télémédecine: « La téléconsultation, expérimentée avec succès avec un Établissement d'Hébergement pour Personnes Âgées Dépendantes (EHPAD) de Saint-Lauré-sur-Sèvre, sera étendue à d'autres EHPAD » révèle-t-il.

Cette télémédecine va également s'exercer via la télésurveillance à domicile des patients atteints de pathologies chroniques cardiaques ou respiratoires avec la transmission régulière de paramètres via des objets connectés.

## AdC - Vœux des communes

Credit photos : Mairies



À Nueil-sur-Layon

Françoise Serrière, maire déléguée de Nueil-sur-Layon, présentait ses vœux le vendredi 4 janvier. Une cérémonie lors de laquelle elle a annoncé les projets de cette année: la mise en accessibilité de la mairie aux personnes à mobilité réduite grâce à un élévateur

intérieur; l'effacement des réseaux rue des Trois Pierres; la réfection de l'allée des Vignes et de la route de Preuil; le résultat de l'étude pour décider d'agrandir l'actuelle salle des Fêtes ou d'en construire une nouvelle et les travaux de restauration du théâtre.



À La Fosse-de-Tigné

Marie-Chantal Reullier, maire déléguée de La Fosse-de-Tigné, a présenté, lors des vœux à la population, le projet d'aménagement de l'ancien site des abattoirs à l'entrée du bourg. Cet espace de 2 ha a fait l'objet d'une

étude menée avec le Conseil en architecture, urbanisme et environnement, « pour sécuriser l'entrée du bourg et réaliser un espace champêtre pour des activités récréatives » précise Marie-Chantal Reullier.



À La Séguinière

Plus de 150 personnes sont venues découvrir le bilan 2018 de la commune à l'occasion de la cérémonie des vœux, le vendredi 11 janvier. Chaque adjoint a présenté son bilan

pour terminer par les projets à venir présentés par Jean-Paul Boisneau, maire de la commune et John Davis, 1<sup>er</sup> vice-président de l'AdC, pour l'intercommunalité.

ISSN 1774-458X

N°509 · Du 6 au 12 février 2019

Synergences hebdo est un journal gratuit d'information diffusé sur l'ensemble des communes de l'Agglomération du Choletais, réalisé par l'Agence pour la Promotion du Choletais : 16 avenue Maudet - 49300 Cholet

Tél. : 02 44 09 25 20

[synergences-hebdo@choletagglomeration.fr](mailto:synergences-hebdo@choletagglomeration.fr)

DIRECTEUR DE LA PUBLICATION : John Davis

DIRECTEUR DE LA RÉDACTION : Patrice Brault  
[pbrault@choletagglomeration.fr](mailto:pbrault@choletagglomeration.fr) - 02 44 09 25 23

ASSISTANTE : Laure Parpaillon  
[lparpaillon@choletagglomeration.fr](mailto:lparpaillon@choletagglomeration.fr)  
02 44 09 25 20

RÉDACTION - COMPOSITION ET AGENDA :

> Séverine Chiron - 02 44 09 25 19  
(responsable d'activité Rédaction)  
[schiron@choletagglomeration.fr](mailto:schiron@choletagglomeration.fr)

> Envela Mahé  
[emahe@choletagglomeration.fr](mailto:emahe@choletagglomeration.fr)  
02 44 09 25 18

> Benoît Retailleau  
[bretailleau@choletagglomeration.fr](mailto:bretailleau@choletagglomeration.fr)  
02 44 09 25 24

MAQUETTE - PUBLICITÉ : Lucie Brochard

[lbrochard@choletagglomeration.fr](mailto:lbrochard@choletagglomeration.fr) - 02 44 09 25 27

PHOTO DE UNE : Étienne Lizambard

PHOTOS : Synergences hebdo et Étienne Lizambard

IMPRESSION : Riccobono - 44810 Héric

DISTRIBUTION : Adrexo - 49280 La Séguinière

TIRAGE : 51 100 exemplaires

DÉPÔT LÉGAL : à parution



## AdC - Des vœux pour Cholet et l'Agglomération fortes de leur dynamique

Retour sur les vœux au personnel de la Ville de Cholet et de l'Agglomération du Choletais et aux forces vives du territoire.



Jeudi 24 janvier se tenait la traditionnelle cérémonie des vœux aux élus et au personnel de la Ville de Cholet et de l'Agglomération du Choletais (AdC). Lors de celle-ci, Christian Cren, directeur général des services et Gilles Bourdouleix, maire et président de l'AdC, ont respectivement dressé un bilan de l'année écoulée et présenté les projets et perspectives pour 2019. Le lendemain, Gilles Bourdouleix présentait ses vœux aux forces vives du territoire en présence de 900 personnes.

### « Des services impliqués... »

Dans son propos, Christian Cren a notamment rappelé « *tout le travail réalisé pour la mise en œuvre de la nouvelle organisation de l'AdC* » et « *le bon état des finances de la Ville de Cholet et de l'Agglomération malgré les contraintes budgétaires* » en précisant « *la maîtrise des frais de fonctionnement tout en mettant en œuvre une politique d'harmonisation salariale* ». Il a aussi évoqué « *la volonté des élus de maintenir des investissements conséquents dans les différentes politiques publiques* », citant en exemple « *les 60 millions d'euros consacrés depuis 2012 à l'investissement en faveur de l'accueil des personnes âgées, somme incluant l'opération de l'extension du Bosquet qui va prochainement commencer* ». L'occasion pour le directeur général des services de mettre à l'honneur tous les personnels « *qui accompagnent nos aînés dans leur quotidien* ».

### « ... pour nos concitoyens »

En introduction à ses propos, Gilles Bourdouleix a mis en avant « *l'engagement de tous les services, de toutes les collaboratrices et collaborateurs* » pour le travail accompli tout au long de l'année 2018, notamment en soulignant

leurs « *compétences mises à la disposition de nos concitoyens, pour rendre leur vie plus agréable* ». À ce sujet, l'élu rappelle que la mission des services publics gérés par les communes et l'intercommunalité est « *la plus belle des missions du service public. En effet, nous accompagnons nos concitoyens tout au long de la vie, dès la naissance, en proposant des équipements adaptés et répondant aux attentes de tous, à tous les âges et au quotidien* ».

### « Organiser la vie de la Cité »

Pour répondre à ces attentes, il convient « *d'avoir une vision du territoire, d'avoir des projets, de réaliser des équipements pour l'avenir, à l'exemple des nouvelles halles, qui ont une attractivité au-delà de la ville centre* ». L'élu fait aussi référence à la future salle des Fêtes et au projet Cœur de Ville en rappelant « *la volonté d'équilibrer le développement du commerce en périphérie, nécessaire à l'attractivité de Cholet et de renforcer les atouts du centre-ville* », soulignant l'effort des investissements « *à hauteur de plus de 40 millions d'euros avec notamment le quartier des Arcades Rougé* ». Gilles Bourdouleix annonce qu'il a demandé à Sèvre Loire Habitat « *d'étudier toutes les possibilités de transformer les bâtiments vides que la collectivité pourra acquérir en logements pour élargir l'offre au cœur de ville et donc faire venir plus d'habitants* ».

C'est dans cet esprit que « *nous allons déplacer la ludothèque en lieu et place d'un espace vacant aux Arcades Rougé, ce qui permettra de faire venir plus de monde en centre-ville. Nous réfléchissons aussi à faire de même avec notre service de l'État civil comme nous réfléchissons à faire évoluer les structures d'accueil et d'accès de certains organismes à l'exemple de l'Office du Tourisme que nous envisageons de transférer à terme sur le site de l'ancien cinéma rue Travot pour, là encore, faire venir une population extérieure au plus près des commerces* ».

### « Bien accueillir nos aînés »

Au-delà de l'organisation de la vie de la Cité, le maire fait état « *de la politique forte et volontariste en faveur de nos*

*aînés qui ont œuvré pour ce que nous sommes, pour construire notre territoire. Notre mission publique est de leur rendre hommage pour ce qu'ils ont fait dans les décennies passées et de travailler sur l'accueil, notamment dans le cadre de la dépendance, ce qui devrait être un grand combat national* ». Des propos illustrés par « *la réhabilitation et la modernisation des EHPAD, la création de celui du Val de Moine, la rénovation des résidences pour personnes âgées, le regroupement de Paul Bouyx et du Bosquet, le soutien aux maisons d'animation avec le déplacement de la Maison du Mail au Parc Perotaux, le développement du portage des repas, autant d'exemples qui soulignent notre volonté d'accompagner et d'aider au mieux nos aînés* ». Et de poursuivre en soulignant « *une volonté tout aussi déterminée afin d'accompagner les jeunes, à tous les niveaux jusqu'au niveau universitaire avec 2 500 étudiants présents à Cholet et avec des actions d'envergure telles que le Carrefour de l'Oriental qui a accueilli 55 000 visiteurs lors de sa dernière édition* ».

### « Renforcer l'attractivité »

Devant les personnels, les élus de l'AdC, du président de Mauges Communauté, Didier Huchon, des représentants des forces vives du territoire et en présence de Christian Michalak, sous-préfet de Cholet, Gilles Bourdouleix a mis en avant le besoin de « *promouvoir notre territoire et les atouts du Choletais. L'un des moyens est le soutien au sport de haut niveau qui permet de faire connaître Cholet et son territoire. Afin d'optimiser ce vecteur de communication, l'Agglomération du Choletais a pris l'option de soutenir, au-delà de Cholet Basket et de La Stella La Romagne, les clubs qui évoluent au niveau national. C'est le cas du football qui est le sport le plus médiatisé. D'où l'importance de réhabiliter La Meillerie, pour CB, mais aussi pour organiser de grands événements, tels que le National à Pétanque, la Foire Exposition ou encore des spectacles grand public avec des infrastructures adaptées et aux normes modernes. L'importance aussi de réaliser un nouveau stade de football sur le site dédié de La Treille, le stade omnisports n'étant pas homologué pour une évolution en Ligue 2.*

*Des investissements qui généreront tous des recettes et qui contribueront à l'attractivité du Choletais* ».

### « Des projets adaptés »

Afin de conduire ces projets, les services qui travaillent tant pour la Ville de Cholet que pour l'Agglomération du Choletais « *doivent avoir des conditions de travail optimisées. Et à ce titre, j'ai demandé que soit revu le projet de Centre Administratif Intercommunal en reconstruisant un bâtiment à la place de celui de Mail 2 qui n'est plus adapté aux besoins d'aujourd'hui et qui ne pourra jamais être mis aux normes des exigences liées au développement durable et aux économies d'énergie. Des projets qui se feront grâce à une gestion adaptée malgré la baisse de 16 millions d'euros des dotations de fonctionnement de l'État et des efforts financiers qui nous sont demandés* ».

### « Des territoires équilibrés »

L'étendue de l'AdC demande à « *disposer de moyens identiques pour tous les habitants de nos territoires. C'est pour cette raison que nous avons décidé de développer un second pôle de centralité à Lys-Haut-Layon et plus précisément à Vihiers où nous construirons une nouvelle piscine. Nous tenons à cet équilibre entre tous les habitants. Nous y travaillons avec énergie, tous les élus ensemble, pour que notre territoire soit attractif, notre maître-mot, pour renforcer le développement économique et conforter notre modèle choletais qui n'a pas de limites* » souligne le président de l'AdC, ajoutant: « *nous avons des projets à l'exemple d'un Pôle digital et numérique et nous accompagnerons les initiatives qui contribueront à renforcer la dynamique du Choletais. Nous travaillons aussi avec Mauges Communauté pour l'eau, avec nos amis bressuirais pour le ramassage et le tri des déchets, entre autres* ».

L'occasion enfin de saluer « *l'implication de Monsieur le sous-préfet et celles et ceux qui, ici, travaillent au nom de l'État avec les moyens qu'on leur donne* ».

Et de conclure: « *Notre devoir est de faire en sorte que nous soyons toujours en mouvement, pour avancer et réussir tous ensemble* ».

## Toutlemonde - Nouveau : du Blé au Pain

La boulangerie-pâtisserie vient de rouvrir ses portes. Baptisée du Blé au Pain, c'est le boulanger Nicolas Gachignard qui œuvre au fournil.



Gilles Bourdouleix, président de l'AdC et Jacques Bou, maire de Toutlemonde, remettent le chèque correspondant au prêt 0 % accordé à l'artisan.

Les Toutlemondais étaient sans boulanger-pâtissier depuis un an et demi. Ce commerce central vient de rouvrir, le samedi 2 février dernier, à l'initiative de Nicolas Gachignard, boulanger.

« Cette boulangerie complète les commerces présents dans la commune, avec l'épicerie et le boucher-traiteur. C'est important pour une commune

de perpétuer ces activités utiles pour la vie quotidienne. Sans eux, il manquerait quelque chose » a souligné Jacques Bou, maire de Toutlemonde, lors de l'inauguration du commerce.

Pour l'artisan, il s'agit d'un retour aux sources, car c'est dans cette boulangerie qu'il a effectué ses trois années d'apprentissage, puis y a travaillé trois années supplémentaires en tant qu'ouvrier. Il a ensuite rejoint une autre boulangerie choletaise puis un supermarché. Aujourd'hui, il espère que « la clientèle va jouer le jeu et revenir ».

La boulangerie-pâtisserie, nommée du Blé au Pain, et dont la spécialité est La Pétrisane, a reçu un prêt Initiative Anjou/Agglomération du Choletais (AdC) de 5 000 €.

### Infos :

du Blé au Pain  
2 rue Marthe Formon  
Place Michel Créac'h à Toutlemonde  
Tél. : 09 53 45 43 88  
dubleaupain@outlook.fr  
Facebook : du Blé au Pain  
Fermeture le lun. et le dim. après-midi

## Lys-Haut-Layon/Vihiers - 2<sup>e</sup> Challenge seniors

Six ateliers pour garder la forme attendent les seniors lors de cette journée conviviale qui aura lieu le mardi 19 février.



En partenariat avec Profession sport et loisirs, la commune de Lys-Haut-Layon organise la 2<sup>e</sup> édition du Challenge seniors, une journée de sport adapté dédiée aux seniors, le mardi 19 février, à partir de 9 h, à la salle des Loisirs de Vihiers.

Après l'accueil des participants autour d'un petit-déjeuner, cette journée s'organise autour de six ateliers : quiz mémoire, mémo pied, gym santé, tir à l'arc, yoga et kin-ball. Ceux-ci re-

prennent après le déjeuner, partagé dans la salle en présence d'Isabelle Leroy, vice-présidente de l'Agglomération du Choletais.

Les activités se terminent à 15 h 30 autour du verre de l'amitié et d'échanges des impressions sur la journée.

### Inscriptions :

dans les mairies de Lys-Haut-Layon avant le mercredi 13 février

### Tarif repas :

6 €

## Cholet - Un espace Snoezelen à l'EHPAD Les Cordeliers

Financée par différents partenaires, la salle Snoezelen est un espace cocooning apprécié des personnes âgées marquant un besoin d'apaisement et de sérénité.

L'Établissement d'Hébergement pour Personnes Âgées Dépendantes (EHPAD) Les Cordeliers vient de se doter d'une salle Snoezelen financée par le Lions Club Cholet Mauges, la Mutuelle La Choletaise, la Fondation des Hôpitaux de Paris/Hôpitaux de France et le Centre hospitalier de Cholet, à hauteur de près de 8 500 € comprenant l'achat d'un chariot multisensoriel et une formation à l'approche Snoezelen de deux jours pour dix soignants. « Grâce à cet équipement, les soignants proposent une ambiance cocooning aux résidents à travers la diffusion d'une musique douce et d'huiles essentielles aux vertus relaxantes, la projection de lumières tamisées propices à l'évasion, l'observation d'une colonne à bulles, etc. » indiquent Claire Gilbert, cadre de santé à l'initiative du projet et le

médecin coordonnateur, Jacques Marie d'Avigneau.

L'espace de détente et de bien-être amène le patient installé dans un siège en position allongée - ou dans son lit quand le résident ne peut se déplacer - à profiter de massages de mains, de pieds, de tête, prodigués par les soignants et, ainsi, à stimuler ses cinq sens. « Quand la parole fait défaut ou que le verbe disparaît, le travail sur ou avec le corps peut aider à faire émerger des images, des sensations, des émotions et ouvre chez la personne âgée présentant une dépendance psychique et/ou physique, un autre mode de communication » indique l'équipe soignante de l'EHPAD Les Cordeliers.

« Nous proposons à la personne ayant des troubles cognitifs ou des antécédents psychiatriques d'être

seule dans la salle, dans un premier temps, pour s'imprégner de l'ambiance et s'apaiser. Ensuite le soignant la rejoint et débute l'atelier. La manipulation tactile permet un lâcher-prise et une reconnection à ses sens et a des effets bénéfiques pour les personnes angoissées, agressives ou dépressives » affirme le docteur Jacques Marie d'Avigneau qui, lui, note « l'efficacité du traitement dans la régularité et la répétition des séances », tout en soulignant « les vertus des huiles essentielles et de l'aromathérapie » qu'il souhaiterait développer pour ajouter encore au bien-être des résidents.

À noter que l'espace Snoezelen de l'EHPAD Les Cordeliers est également accessible à certains patients du pôle psychiatrie pour adolescents situé à proximité de l'établissement.



### Snoezelen

Développé dans les années 1970 par deux jeunes Hollandais (Ad Verhuel et J. Hulsegge), le terme Snoezelen est la contraction de Snuffelen (renifler, sentir) et de Doezen (sommoler), que l'on pourrait traduire autour de la notion d'exploration sensorielle et de détente et plaisir. Proposée depuis de nombreuses années dans le cadre du handicap et du polyhandicap, cette approche se développe maintenant dans les secteurs gériatrique et psychiatrique.

Le Snoezelen est une activité vécue dans un espace spécialement aménagé, éclairé d'une lumière tamisée, bercé d'une musique douce, un espace dont le but est de recréer une ambiance agréable. On y fait appel aux cinq sens : l'ouïe, l'odorat, la vue, le goût et le toucher.

Source : [www.snoezelen-france.fr](http://www.snoezelen-france.fr)

## Saint-Christophe-du-Bois - Le stade municipal baptisé en hommage à Alain Ménard

Le Conseil municipal, en accord avec la famille Ménard, a validé la délibération donnant au stade de Saint-Christophe-du-Bois le nom d'Alain Ménard. En honorant celui qui fut impliqué dans la vie communale, associative, et qui fut notamment président de Carisport, la commune souhaite en faire un exemple d'engagement.



Mairie de Saint-Christophe-du-Bois



Mairie de Saint-Christophe-du-Bois

« C'est une volonté du Conseil d'honorer les bénévoles de l'ombre, ceux qui font vivre notre commune. Non seulement pour leur dévouement, mais aussi, pour leurs belles qualités humaines » annonce Sylvain Sénécaille, maire de Saint-Christophe-du-Bois. Alain Ménard s'est illustré en permet-

tant à de nombreux jeunes de se réaliser, les accompagnant, les coachant, de toute sa bienveillance. Il a participé à la construction du festival Festi'Furious, des festivités de l'été. Il a été président de Carisport, œuvre humanitaire dont la raison d'être est de faire du bien par le sport et qui consiste

Ce moment d'hommage s'est déroulé en présence de Véronique Ménard, épouse d'Alain Ménard.

à financer auprès d'associations ou centres spécialisés, du matériel uniquement sportif : fauteuils de basket, planches à voile, vélos-chaise, joëlettes, arcs, snowkarts, tapis... (depuis 1992, grâce à Carisport, 274 projets ont été soutenus pour un montant total de 638 986 €, ndlr).

Il a aussi mis ses compétences à la dis-

position du Conseil municipal pendant un mandat. « Les raisons sont nombreuses d'honorer ce grand monsieur, parti trop tôt et trop vite, que beaucoup de personnes connaissaient et donc, appréciaient, parce qu'il faisait l'unanimité. Ce grand homme ne l'était pas que par sa stature. Son dévouement était toujours lié à une grande humilité. Il n'a eu de cesse de mettre ses compétences au service du bien de la commune, avec de belles valeurs portées en étendard. Le stade porte désormais son nom. Il ne l'aurait sans doute pas voulu, évidemment, mais ainsi, son action exemplaire perdurera dans le temps » observe Sylvain Sénécaille.

Plus de 200 personnes ont participé à l'inauguration, pour un moment riche en émotion, en décembre dernier, avec la présence de l'équipe U17 et de l'ensemble du club Christophe Séguinière.

SALONS - MEUBLES - LITERIES

des  
**soldes**  
qui vous ressemblent

Derniers jours jusqu'au 19 février

**SuteauAubron**

BEAUPRÉAU - RUE SAINTE-ANNE (Face à Intermarché)

Visite Virtuelle du magasin sur [www.suteauaubron.fr](http://www.suteauaubron.fr)

Ouvert du lundi au samedi de 9 h à 12 h et de 14 h à 19 h

## Maison de la Création et de la Transmission d'Entreprises

La Maison de la Création et de la Transmission d'Entreprises (MCTE) située à Cholet propose des ateliers ouverts à tous et gratuits. Par exemple, mercredi 6 février, de 10 h à 12 h : «Je lance mon activité artisanale, et après?» et mercredi 13 février, de 14 h à 16 h : «La reprise, pourquoi pas?». Infos et inscriptions : MCTE, 34 rue Nationale à Cholet ou [www.mcte-cholet.fr](http://www.mcte-cholet.fr) ou au 02 41 49 43 00

### Boutique de Gestion

Ce vendredi 8 février, la Boutique de Gestion (BGE) organise plusieurs animations gratuites destinées aux entrepreneurs installés ou non. Rendez-vous à Cholet pour «Boostez votre visibilité web» de 9 h 30 à 11 h 30, suivi d'un «Déjeuner réseau-entrepreneur» à 12 h où chacun apportera son repas pour réseauter en toute convivialité ! Enfin, participez à un «Workshop made in BGE» avec un expert, de 14 h à 17 h. Infos et inscriptions : BGE, 34 rue Nationale à Cholet ou au 02 41 66 52 52

### Création/reprise d'entreprise

La Chambre de Métiers et de l'Artisanat organise une réunion d'information créateurs/repreneurs le vendredi 8 février de 14 h 30 à 17 h, à la CMA, 32 bis rue Nationale à Cholet. Infos au 02 41 62 64 87 ou [antennecholet@artisanatpaysdelaloire.fr](mailto:antennecholet@artisanatpaysdelaloire.fr)

### Braderie solidaire

La braderie solidaire du Secours Populaire Français se tient ce samedi 9 février, de 14 h à 16 h 30, au 6 avenue du Chêne-Rond à Cholet. Les bénévoles proposent les objets offerts ou apportés au local «Pop à faire» : linge, vêtements, vaisselle, livres, mobilier, bibelots, jeux et jouets neufs ou d'occasion. Cette braderie permet de faire vivre la solidarité au cours de la campagne Don'actions pour améliorer l'équipement et le fonctionnement des locaux. Infos : Maryandré Caillaud au 02 41 29 22 16

### Direct'emploi

Pôle emploi propose une opération de recrutement sur les métiers du Service à la personne, le mardi 12 février, de 14 h à 16 h 30 à l'agence de Cholet, dans le cadre de l'action #VersUnMetier.

## Vie du territoire

### Le Puy-Saint-Bonnet - La commune et ses lieux-dits : un véritable puits d'histoire

C'est grâce à des ouvrages historiques tels que le *Dictionnaire des lieux-dits du Puy-Saint-Bonnet* que la redécouverte du patrimoine de nos territoires est possible. Une démarche complète qui plaira aussi bien aux amateurs qu'aux férus d'histoire.



Office de Tourisme du Choletais

Au premier plan, la Croix du Chêne Rond (datant de 1826 et restaurée en 1924) et derrière, la chapelle de Notre-Dame du Chêne Rond (1862).

Jean-Pierre Bregeon, membre du Bureau de Recherches Archéologiques et Historiques de Mortagne-sur-Sèvre (BRAHM) a déjà signé une série de dictionnaires sur les lieux-dits de plusieurs communes.

Ce dernier a encouragé Jean-Paul Dumont, lui-même responsable du Bureau de Recherches Archéologiques du Choletais (BRAC), à rédiger celui du Puy-Saint-Bonnet. Les deux passionnés mettent alors leurs connaissances en commun pour réaliser un ouvrage de 242 pages qui conte l'histoire des

lieux-dits et grandes familles de la commune.

Des remerciements particuliers sont adressés au frère Noël Roul de Saint-Gabriel pour ses recherches. «Sans lui, il est certain que nous n'aurions pas pu rédiger cet ouvrage» confie Jean-Paul Dumont. C'est aussi à l'aide d'archives communales et paroissiales amassées pendant des dizaines d'années qu'ils ont pu rédiger ce dictionnaire.

Originairement rattachée à la région du Poitou et située dans les Deux-Sèvres, la commune fusionna avec Cholet en août 1973. Depuis associés à Cholet, le Puy-Saint-Bonnet et son territoire regorgent de lieux et d'ouvrages architecturaux chargés d'histoire.

Son bourg en témoigne avec l'actuelle église Saint-Emmeran que l'abbé Ménard fit construire entre 1857 et 1858. Ce dernier est à l'origine de bon nombre de constructions de la commune. Il commanda aussi la construction de deux chapelles : Notre-Dame du Chêne-Rond et Notre-Dame de Bon Secours. Il est également à l'origine de l'ancien presbytère, qui est aujourd'hui devenu la mairie.

C'est en s'aventurant dans les lieux-dits de la commune que vous pourrez remonter encore plus loin le fil de l'histoire. Ainsi, au lieu-dit

de la Boucherie, une ancienne ferme fortifiée, il a été retrouvé des instruments polis et des haches en diorite datant d'environ 4000 ans avant J.-C.

Cette ancienne ferme était, avec le château du Buisson et le manoir de la cour des Guérinières, l'une des trois pointes défensives de la commune au Moyen Âge, formant, si on les relie, un triangle défensif quasi-parfait.

Ce n'est qu'assez récemment, lors des travaux de l'autoroute A87 en 1999, qu'il a été découvert que le domaine des Natteries a mis à jour les traces d'un village agricole gaulois du III<sup>e</sup> siècle avant J.-C. On y a retrouvé des vestiges de fossés, remparts et bâtiments mais aussi une centaine d'amphores vinaires qui témoignent du commerce de vin italien de l'époque.

Vous l'aurez compris, la commune et sa véritable mosaïque de lieux-dits ont mille et une histoires à dévoiler et un patrimoine qui ne demande qu'à être découvert ou redécouvert.

#### Infos :

Ce document richement illustré présenté sous un format A4 relié est disponible en souscrivant avant le vendredi 1<sup>er</sup> mars à la mairie annexe du Puy-Saint-Bonnet.

Tarif : 20 €



## Des emplois à pourvoir

- **Assistant kiné :** Saint-Léger-sous-Cholet - Profession libérale
- **Infirmier de santé au travail :** Cholet - CDI
- **E-merchandiser :** La Séguinière - CDI

• **Commercial :** Cholet - CDI

• **Chargé d'accueil et d'information polyvalent à partir de mars :** Cholet - CDI

Les offres d'emploi sont consultables sur [www.cholet.fr](http://www.cholet.fr)



(rubrique Services en ligne)

## Lys-Haut-Layon

### Les vacances d'hiver avec Le Coin de la rue

Le centre socioculturel vihierois propose différentes animations, pour tous les âges, durant les prochaines vacances scolaires.



Les vacances d'hiver approchent à grands pas. Le centre socioculturel Le Coin de la rue propose différentes animations, pour tous les âges et pour que chacun puisse découvrir, bouger, s'amuser, partager...

Pour les plus jeunes, Planet'9-11 ans prévoit deux stages: l'atelier du bricoleur et culture urbaine (graff et hip-hop). Également au programme, trois activités à la carte: sports délirants, top chef défis cup cakes et grand jeu.

Du côté de l'animation jeunesse, soit à partir de 11 ans, sont prévus:

- Deux stages: il s'agit des mêmes proposés dans Planet'9-11 ans,
- Trois sorties: Japan Tours festival, journée numérique et hip-hop session,
- Des activités sophrologie, fabrique ton kit zéro déchet et grand jeu,
- La tournée du Xam'tour continue à Tigné, Cléré-sur-Layon...
- Pour les plus de 14 ans, deux soirées et un p'tit dej' de l'info (BAFA, baby-sitting).

Le lundi 11 février, de 13 h 30 à 18 h 30, une sortie à la patinoire Glissé à Cholet est proposée pour tout le monde.

Enfin, du côté de l'animation famille, un espace famille est ouvert les mardi 19 et mercredi 20 février, de 10 h à 12 h et de 14 h à 18 h 30, avec des loisirs pour les parents avec leurs enfants accueillis par les animatrices familles. Un espace jeux de société, un autre de bricolage et loisirs créatifs et un troisième « pause parents » pour que ceux-ci puissent échanger, se poser, sont également proposés.

#### Infos et inscriptions:

Du lun. au ven. de 9 h à 12 h 30  
et de 13 h 30 à 17 h 30 au centre socioculturel  
2 rue du Comte de Champagny à Vihiers  
Plaquette disponible sur [www.csc-lecoindelarue.fr](http://www.csc-lecoindelarue.fr)

## Cholet - La MAM Les Mini'MAMour ouvre ses portes

Installée depuis octobre dernier, la MAM, située à proximité du complexe sportif Joachim du Bellay, propose aux parents et futurs parents de découvrir les lieux et d'échanger avec les assistantes maternelles.



Fatima Ragba, Émilie Samson et Virginie Devaud sont les Mini'MAMour.

Ce samedi 9 février, de 10 h à 12 h et de 14 h à 17 h, la Maison d'Assistants Maternelles (MAM) Les Mini'MAMour ouvre ses portes à toutes celles et ceux intéressés par ses services de garde d'enfants. « Nous sommes installées au 8 square de Liré depuis octobre der-

nier. Le logement de l'ancien gardien du collège Joachim du Bellay a été entièrement réorganisé afin d'accueillir les enfants de 0 à 3-4 ans dans les meilleures conditions » indiquent Fatima Ragba, 48 ans, Émilie Samson, 29 ans, et Virginie Devaud, 36 ans, toutes trois assistantes maternelles et collègues depuis plusieurs années.

Les trois jeunes femmes, qui ont fait de leurs surnoms Ninie, Mima et Mimi le nom de leur lieu de travail Les Mini'MAMour, évoluent dans un environnement qui correspond à leur vision du métier.

« Le logement s'ouvre sur un espace vestiaire et accueil. Les enfants accèdent ensuite à différentes pièces: celle des jeux libres, le coin bibliothèque, l'espace motricité et le coin repas. Cette disposition permet de décloisonner les activités par âge

et, par conséquent, par centres d'intérêt. » Le logement comporte également trois chambres, une cuisine où les repas sont concoctés maison pour tous les enfants, ainsi qu'un espace de jeux à l'extérieur. Chacune des assistantes maternelles détient quatre agréments, ce qui porte la capacité d'accueil à 12 enfants, du lundi au vendredi, de 7 h 30 à 19 h. « Actuellement, nous sommes au complet, toutefois des départs sont prévus pour les mois de juillet et septembre prochains » précisent-elles.

#### Infos:

MAM Les Mini'MAMour  
8 square de Liré à Cholet  
Tél.: 09 87 75 77 45  
[minimamours49@gmail.com](mailto:minimamours49@gmail.com)  
Facebook:  
MAM «Les Mini'MAMour»

St Valentin  
14 Février

Fleurs Naturel

On s'occupe des fleurs  
et vous de lui offrir...

✓ CHOLET  
80, rue Sadi Carnot  
Tél. 02 41 28 05 84

Visuel non contractuel

# Sortie(s)

## Trémentines

### Week-end structures gonflables

Ces samedi 9 et dimanche 10 février, le complexe de l'Èvre vous accueille pour un week-end structures gonflables organisé par l'APE des écoles publiques.



L'Association des Parents d'élèves (APE) des écoles publiques de Trémentines transforme un gymnase en paradis des enfants de 2 à 12 ans, avec un coin pour les plus petits qui comportera notamment des piscines à balles, des jeux de construction, des parcours de motricité et plein de choses encore ! Les grands ne seront pas en reste avec un vertigineux toboggan dragon, un parcours rodéo et des jeux gonflables. Joie, amusement et rires sont destinés

à être les maîtres-mots de ce week-end, de 10 h à 19 h le samedi 9 février et de 10 h à 19 h le dimanche 10 février. Une buvette et une restauration rapide seront disponibles sur place.

**Infos :**  
tremontines.ape@gmail.com  
**Tarifs :**  
6 € par enfant la journée,  
11 € pour les deux journées

**RÉNOVAL**  
l'espace s'invente sur terre  
EXTENSIONS. VERANDAS. PERGOLAS  
www.renoval.com

Demandez-nous la lune DU 4 FÉVRIER AU 1<sup>er</sup> MARS 2019

LA POSE DE VOTRE VÉRANDA OFFERTE !  
sur les 200 premières vérandas extensions\*

\*Offre valable sur les 200 premières vérandas achetées du 4 février au 1<sup>er</sup> mars 2019, non cumulable avec promotions et devis en cours. Voir modalités dans nos magasins.

84 RUE FRANÇOIS DE CHABOT - 49360 YZERNAY  
AGENCE EXPO ST-GERMAIN-SUR-MOINE | Tél. 02 41 49 15 49

## Passavant-sur-Layon - Randonnée Vin chaud et pain d'épices

Trois circuits sont proposés ce dimanche aux randonneurs amateurs de pain d'épices et de vin chaud.



Château de Brossay et du Château de Passavant.

Cette année, les randonneurs auront le choix entre trois circuits de 8, 13 et 20 km. Les inscriptions s'effectueront, de 8 h 30 à 10 h, à la salle des Fêtes de Passavant-sur-Layon, lieu de départ de tous les circuits sur lesquels les participants trouveront à déguster du pain d'épices. « Cette randonnée est la première de la saison, elle rassemble à chaque édition plus de 300 personnes, précisent les organisateurs. Elle est dorénavant reconnue, les participants viennent de tout le département et des départements voisins. »

Les Amis de Passavant et Cléré-sur-Layon organisent ce dimanche 10 février la randonnée pédestre Vin chaud et pain d'épices, avec la participation des domaines du Petit clocher, du

**Tarif :**  
4 €, gratuit moins de 12 ans

## Lys-Haut-Layon/Vihiers - Week-end structures gonflables avec l'école publique

Sept structures sont prévues par l'association de parents d'élèves. Les bénéfices permettront de financer un projet autour du cirque.



L'association des parents d'élèves de l'école Camille Claudel de Vihiers, commune déléguée de Lys-haut-Layon, organise un week-end d'animations avec sept structures gonflables, le samedi 16 février, de 13 h à 20 h et le dimanche 17 février, de 10 h à 18 h, à la salle des Courtils. Cette année, ce week-end structures gonflables a pour but d'aider au financement d'un projet cirque au sein de l'école.

Un bar et une offre de restauration seront à disposition sur place. Par ailleurs, les enfants devront obligatoirement être en chaussettes pour utiliser les structures gonflables.

**Infos :**  
ape.camilleclaudel@hotmail.fr  
**Tarifs :**  
10 € les deux jours  
7 € la journée  
gratuit pour les enfants de moins de 2 ans et les accompagnateurs



## AdC - La qualité de l'eau c'est un système d'assainissement adapté

L'assainissement d'une habitation contribue aussi à la qualité de l'eau d'un territoire... et préserver la qualité de notre eau, c'est important!

Un système d'assainissement a pour but de regrouper et d'épurer les eaux usées domestiques afin de garantir de bonnes conditions sanitaires aux lieux de vie et de rendre au milieu naturel une eau traitée. Deux systèmes existent: l'assainissement collectif et l'assainissement non collectif ou autonome.

### Assainissement collectif

«L'Agglomération du Choletais s'implique pour offrir une eau de qualité aux Choletais. C'est pourquoi, depuis l'inauguration de la station d'épuration des Cinq Ponts en 2002, elle s'est engagée dans un programme de construction, de mise aux normes et de raccordement des équipements de traitement des eaux usées, pour ainsi permettre le rejet d'une eau d'excellente qualité dans la Moine et dans l'Èvre, cours d'eau qui font la richesse du territoire» indique Marc Grémillon, vice-président de l'Agglomération du Choletais en charge des espaces naturels et des ressources en eau.

Avec l'assainissement collectif, les eaux usées produites par un groupe d'habitations sont collectées, acheminées vers un site de traitement, épurées, puis rejetées au milieu naturel.

Les eaux usées sont transportées par l'intermédiaire d'un réseau d'assainissement, qui peut être de deux types:

- réseau unitaire où les eaux usées et les eaux pluviales (issues du ruissellement sur les surfaces imperméables) sont collectées et véhiculées dans une seule et même canalisation.

- réseau séparatif où les eaux usées et les eaux pluviales doivent être séparées. Les premières rejoignent le site de traitement dans une canalisation, et les secondes le milieu naturel (la plupart du temps sans traitement) dans une autre canalisation.

Les eaux usées sont ensuite traitées dans une station d'épuration. Celle-ci peut traiter, avec des rendements différents suivant le type de filière, la pollution organique, azotée et phosphorée, puis rejetées au milieu naturel (dans certains cas, les eaux ne sont pas

rejetées mais réutilisées en irrigation).

### Assainissement autonome

C'est un dispositif individuel de traitement des eaux domestiques non intégré dans la collectivité. Il peut s'agir d'une maison individuelle mais aussi de systèmes plus complexes appartenant à un privé, par exemple, pour un camping ou un hôtel.

En ce qui concerne l'assainissement non collectif, les compétences et les obligations sont réparties de la manière suivante:

- > obligations des Services Publics d'Assainissement Non Collectif (SPANC):

- contrôle conception/réalisation sur les installations neuves
- contrôle diagnostic de bon fonctionnement des installations existantes avant le 31 décembre 2012
- contrôle périodique au plus tous les 10 ans
- contrôle diagnostic en cas de vente de l'immeuble (applicable à partir de 2011).

- > obligations des usagers:

- disposer d'une installation d'assainissement non collectif s'il n'y a pas de réseau de collecte à disposition
- entretenir cette installation
- faire vidanger l'installation par une entreprise agréée
- réaliser les travaux dans le délai demandé par le SPANC.

Les ministères chargés des affaires sociales et de l'écologie ont publié un fascicule qui dresse l'inventaire des règles à respecter depuis le 1<sup>er</sup> juillet 2012. Cette plaquette s'adresse aux usagers équipés d'installation d'assainissement non collectif et apporte également des précisions sur le coût d'investissement approximatif des divers travaux ou contrôles à effectuer.

#### Infos:

Direction de l'Environnement  
Service Exploitation Eau et Assainissement  
8 rue Gustave Fouillaron à Cholet  
Tél. : 02 44 09 25 40

## Cholet - Happy Manif (les pieds parallèles) et Alice! au Jardin de Verre

Dans le cadre du temps fort *Ça va faire un tas d'histoires !*, le Jardin de Verre propose le parcours chorégraphique *Happy Manif (les pieds parallèles)*, ce samedi 9 février et le jeu de piste sonore *Alice !*, les vendredi 8 et samedi 9 février.



Les représentations ci-après s'intègrent à la 4<sup>e</sup> édition de *Ça va faire un tas d'histoires !*, temps fort autour des arts qui aborde les récits, les narrations, les histoires ordinaires et extraordinaires, à travers toutes les formes possibles, mettant les oreilles et sens en éveil, casque sur les oreilles!

### Alice !

*Alice !* est inspiré du roman de Lewis Carroll «*Les aventures d'Alice au pays des merveilles*». Avis de recherche, *Alice a disparu ! Toute personne détenant la moindre information sur cette disparition est priée de partir munie d'un casque d'écoute sur les traces de la petite fille. Il lui faudra revivre ses expériences entre le grand et le petit, oser traverser le miroir, entrer dans le terrier du lapin, se désaltérer dans la mare de larmes, bavarder avec une chenille ou encore se délecter d'un tea-time des plus fous. Comme récompense, il lui sera remis une invitation à progresser dans le rêve sonore et éveillé d'Alice.*

Jeu de piste sonore à partir de 8 ans  
Compagnie Digital Samovar.

### Happy Manif (les pieds parallèles)

*Quel que soit votre âge, vous êtes invité à entrer dans cette déambulation*

*chorégraphiée et orchestrée par David Rolland et Valeria Giuga. Happy Manif (les pieds parallèles) s'inscrit dans des espaces verts, qu'ils soient naturels ou paysagers. Un casque sur les oreilles, il vous suffit d'exécuter les indications qu'on murmure à votre oreille ou qu'un danseur vous montre. Porté par l'inspiration que suggère le paysage environnant, en quelques gestes et déplacements vous allez suivre les sentiers de l'histoire de la danse. Un jeu dansé et plein de bonne humeur à vivre en famille et entre amis, les pieds bien parallèles !*

Parcours chorégraphique à partir de 7 ans.

Spectacle présenté dans le quartier Mocrat, au parcours sportif. La vente des places se fait uniquement au Jardin de Verre.

> Vendredi 8 février, à 10 h et 14 h 30 et samedi 9 février, à 15 h et 18 h

> Samedi 9 février, à 11 h et à 14 h 30

#### Infos :

Jardin de Verre, 13 bd G. Richard à Cholet  
Tél. : 02 41 65 13 58 - www.jardindeverre.fr

**Tarifs spectacles :** 7 € normal, 4,50 € abonné, 3,50 € jeune, 17 € famille



## Le May-sur-Èvre - Festival L'arbre à Pompons : 2<sup>e</sup> édition !

De ce mardi 12 au vendredi 15 février, place au festival jeune public à l'Espace Culturel Léopold Sédar Senghor, avec trois spectacles, une exposition, une visite pédagogique et ludique et une Heure du conte.



Pendant les vacances de février, l'arbre à palabres de l'Espace Senghor se couvre de pompons pour réchauffer l'hiver et accueillir pendant une semaine, des spectacles pour les « tout-petits » et les « presque grands ».

« *Alors, on en profite, on lâche ses écrans, on prend son papa, sa maman, son papy, sa mamie, son p'tit frère et sa p'tite sœur et on bouge son pompon pour venir voir des spectacles vivants !* » invite l'équipe de l'Espace Senghor.

> **Mardi 12 février, à 9 h 30, 11 h et 16 h 30**

### En traits mêlés

Spectacle graphique par le Théâtre désaccordé

Durée : 30 min - À partir de 1 an

*En traits mêlés* nous plonge dans l'énergie picturale du tout-petit, celle qui précède les premières représentations, les premiers mots.

Les enfants sont encouragés à dessi-

ner librement. De ces traits naît une constellation intime et sensible. Et si ce que nous considérons comme des gribouillages pouvait raconter une histoire et être le début d'un étonnant voyage ?

> **Jeudi 14 février, à 11 h et 15 h 30**

### Silence

Concert pour machines sonores et trois musiciens par la compagnie Atelier de papier

Durée : 35 min de concert + découverte des instruments et rencontre avec les musiciens à la fin du spectacle  
À partir de 4 ans

Au croisement de l'installation plastique, du dispositif sonore, de la musique électro-acoustique et du concert, *Silence* engage le spectateur dans un voyage sonore et visuel.

Installés au cœur d'un dispositif circulaire, les petits et les grands se laissent embarquer par le mouvement de la musique.

> **Vendredi 15 février, à 15 h 30**

### Caché dans son buisson de lavande, Cyrano sentait bon la lessive

Théâtre familial par la compagnie Hecho en casa

Durée : 1 h - À partir de 6 ans

Quand on a un gros nez, on peut aussi avoir une vie normale. Manger (sans trop de poivre), boire (avec une paille), dormir (sauf sur le ventre) et être amoureux (sans commentaire).

Cyrano était amoureux de sa cousine Roxane. On lui avait dit que ce n'est pas très bien d'être amoureux de sa propre cousine, mais de toute façon, il n'osait pas lui dire (à cause de son gros nez).

Un petit bijou de théâtre pour la jeunesse inspiré de l'album de Tai-Marc le Thanh et Rebecca Dautremer.

> **Jusqu'au vendredi 15 février**

### Exposition Cyrano de Rebecca Dautremer

Entrée libre



Une exposition dédiée à l'album *Cyrano*, de l'auteur Tai-Marc le Thanh et illustré par Rebecca Dautremer.

Les dessins originaux dressent de splendides tableaux d'un univers clair-obscur où des silhouettes graciles évoluent dans une ambiance japonaise.



### Autour de l'exposition

Entrée libre

> **Mercredi 13 février, à 11 h**

### Visite pédagogique et ludique

Proposée par une animatrice (durée : 40 min)

> **Mercredi 13 février, à 16 h**

### Heure du conte

Proposée par les bénévoles de la bibliothèque. Lecture des albums de Rebecca Dautremer (durée : 40 min)

### Infos :

Espace Culturel Léopold Sédar Senghor

4 rue des Tilleuls au May-sur-Èvre

Tél. : 02 41 71 68 48

www.espacesenghor.fr

Hall d'exposition ouvert

du mardi au vendredi, de 13 h 30 à 18 h

### Tarifs uniques spectacles :

5 € et 18 € forfait famille



## Meubles Loizeau, les artisans du bien meubler

Meubles Loizeau, entreprise installée à La Romagne depuis près d'un siècle, revendique un savoir-faire jamais renié, s'attachant à faire du meuble de qualité, avec des matériaux nobles et un assemblage ébéniste aux finitions professionnelles. Outre la création et la fabrication de meubles sur-mesure et la vente de mobilier de marques dans son vaste espace d'exposition, Meubles Loizeau propose également le relooking et la modernisation de meubles de tous styles. Qu'il s'agisse des créations des meubles, de transformer un vieux meuble de famille ou encore de céder à un coup de cœur pour une pièce présentée en magasin, Meubles Loizeau fait valoir sa différence.

## DES VALEURS DURABLES

Tout a commencé dans les années vingt, peu après la grande tourmente de 14-18.

Gaston Loizeau, né en même temps que le siècle, de retour au pays après la Grande guerre, saisi l'opportunité de s'établir à son compte, en ouvrant son premier atelier au numéro 14 de la rue Nationale à La Romagne. Son métier d'ébéniste, il l'a appris à La Verrie, où il est né, et à Saint-Christophe-du-Bois.

Parmi les copeaux volant sous son rabot, dans l'arôme des essences fraîches, Gaston ajuste armoires, huches, lits et buffets. Aidé d'un ouvrier, il équipe en mobilier les jeunes mariés, mais sa renommée ne tarde pas à dépasser les limites de la commune. Devant le savoir-faire de l'artisan, la clientèle réclame des meubles aux styles de plus en plus précis et élaborés. En 1927, l'atelier s'enrichit de ses premières machines mécaniques.

Au sortir de la Seconde Guerre mondiale, le travail afflue et le menuisier fait construire un local plus moderne et fonctionnel. Ses deux fils, Gaston et Bernard, ont rejoint l'équipe, composée également de deux ouvriers et un magasin d'exposition est créé. L'effectif passe à huit ébénistes dans les années cinquante.

Le créateur, Gaston Loizeau, prend sa retraite en 1968 et c'est son fils Bernard qui lui succède, transformant l'entreprise en SARL et y opérant des transformations qui porteront à 5 000 m<sup>2</sup> couverts (dont 1 500 m<sup>2</sup> d'exposition) les locaux d'exploitation. En 1993, c'est au tour de Yannick Loizeau, menuisier ébéniste comme l'était son grand-père, de prendre les rênes de l'entreprise. Homme d'atelier, il met tout son cœur à proposer à la clientèle une offre adaptée à chacun de ses besoins.

Entre 2008 et 2017, l'industrie du meuble perdra un tiers de ses effectifs et les Meubles Loizeau traversent cette période sans perdre le fil de ce qu'ils ont su faire durant bientôt un siècle.

Il est temps de trouver des hommes capables de pérenniser l'entreprise dans un monde qui va très vite. La famille Loizeau décide donc de vendre la société à trois entrepreneurs choletais, convaincus que les valeurs véhiculées par les Meubles Loizeau correspondent à une demande très actuelle.

Thierry Boussion, Jean-François Pied et Luc Ferrand, ziniérais d'origine et amis depuis l'enfance, décident à mi-carrière de mettre leurs économies, leur énergie et leur savoir au service de la relance de cette pépite. Hommes de leur temps, ils vont se concentrer à faire connaître le savoir-faire des Meubles Loizeau.

## LA CONTINUITÉ

C'est Luc Ferrand, fortement attaché aux valeurs de l'entreprise, qui prend les rênes de l'entreprise le 4 juillet 2017. « *En tant que nouveau dirigeant des Meubles Loizeau mon souhait est d'aider cette entreprise à s'inscrire dans le monde d'aujourd'hui sans renier ses valeurs et ses racines. Seulement le quatrième à prendre les rênes de cette société en presque un siècle, j'ai le privilège de conduire une belle entreprise vers un projet à long terme. Même si j'y suis depuis peu, j'ai déjà le sentiment de n'être qu'un "passeur" dont le devoir est de voir à long terme et de préparer le terrain pour les suivants* » explique-t-il.



## CRÉATION ET FABRICATION DE MEUBLES SUR-MESURE



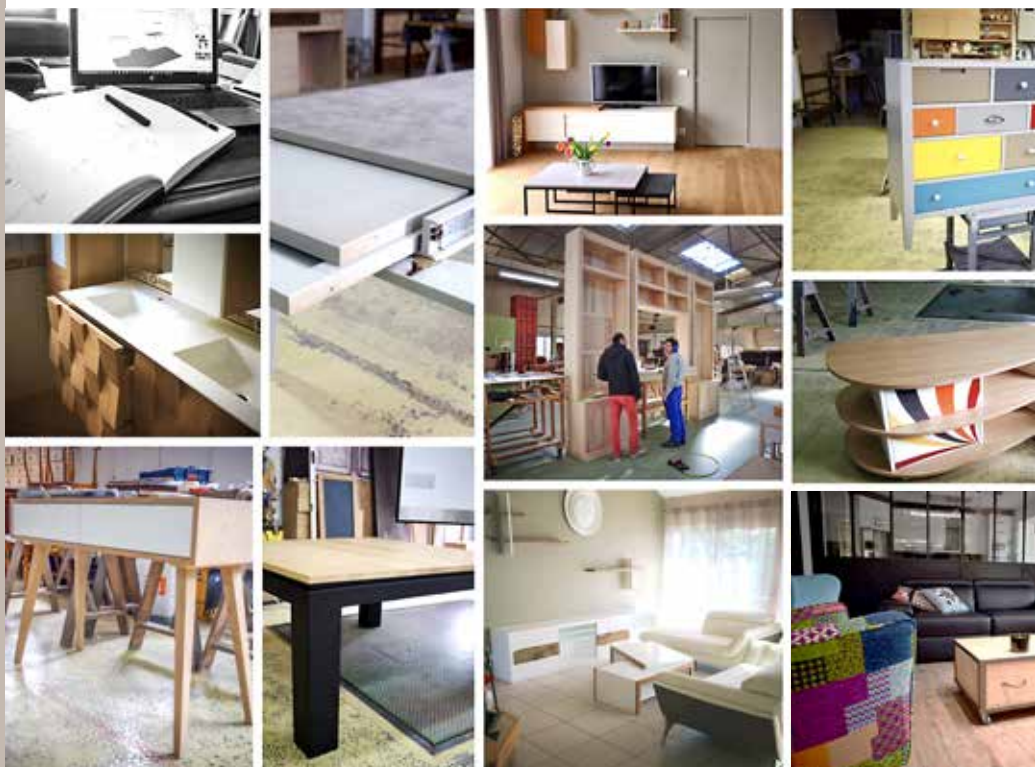
Au-delà des modes et des caprices des époques, la maison Loizeau crée ses collections signées par des designers formés à l'exigence du savoir-faire ébéniste.

« *Un meuble est bien plus qu'un kit. C'est un accessoire de vie. Derrière un meuble, il y a la créativité du designer et le savoir-faire de l'ébéniste. Pour créer un meuble unique qui sera celui du client, nous matérialisons ses envies au travers de dessins et de croquis qui prennent corps au fur et à mesure de nos échanges. Ce rendez-vous de découverte des besoins est gratuit. Lorsque les lignes se précisent, le projet est modélisé en 3D pour que le client puisse en percevoir les volumes. De cette modélisation, un plan d'atelier est réalisé par notre ébéniste dessinateur. Il est adressé au client afin qu'il y apporte ses dernières modifications s'il le souhaite* » explique Luc Ferrand, dirigeant de Meubles Loizeau.

Le champ des créations est sans limites. Il est même possible de mélanger des matériaux, comme du verre (origine : Treize-Septiers, 85) ou du cuir (origine : Moncoutant, 79). De plus, chaque meuble peut être fabriqué dans un grand choix d'essences : chêne, merisier, hêtre, orme, noyer, etc. « *Prenons l'exemple de parents qui vont dessiner un bureau d'écolier avec leur enfant. Il s'agira là d'un objet dont il ne se séparera jamais* ».

Le meuble est ensuite réalisé de A à Z par un des neuf ébénistes passionnés. « *Dans nos ateliers, le travail ne se fait pas par poste. Chaque ébéniste réalise un meuble complet* ».

Meubles Loizeau fabrique une dizaine de pièces uniques chaque semaine. « *Parmi nos best-sellers, la table des familles, qui a la particularité de s'adapter aux formats évolutifs. Nous propo-*



## RELOOKING ET MODERNISATION

Meubles Loizeau c'est aussi la possibilité de redonner vie aux meubles anciens, avec un atelier dédié au relooking et à la rénovation.

« C'est la solution pour intégrer harmonieusement des vieux meubles de famille, qui permet de conserver des pièces à forte valeur sentimentale, en les restylant de façon moderne. Ce réemploi est une solution économique, et toujours originale, pour se remeubler. Après discussion et réflexion avec le client, un des trois spécialistes de nos ateliers, maîtrisant une très large palette de techniques, pourra intégrer de nouveaux éléments, mettre en valeur des détails, tailler dans le meuble, ajouter des coulisses, des laques, des patines. Une ligne plus moderne peut redonner beaucoup d'esthétisme et d'énergie à un meuble qui n'est pas tout à fait comme les gens le voudraient ».



Avant relooking



Après relooking

sons aussi des solutions "gain de place". L'habitat, les modes de vie changent, le mobilier doit correspondre à ces évolutions. Nous prenons le temps d'écouter» ajoute Luc Ferrand.

## VENTE DE MOBILIER DE MARQUES

Meubles Loizeau, fabricant de meubles, c'est aussi un magasin. Cet espace présente les collections de Meubles Loizeau. Pour ce contact direct avec les particuliers, c'est Bénédicte, la sœur de Yannick Loizeau, dernier dirigeant Loizeau en fonction, qui assure, auprès de la clientèle, le respect des valeurs de sa famille.





## LE BOIS

« Chez Meubles Loizeau, on exclut les bois exotiques et on privilégie le bois massif français, issu de nos régions. Seules les essences nobles sont retenues pour fabriquer nos meubles, conçus pour durer. Le bois est acheté sur plots dans les scieries régionales. Actuellement, notre stock de bois est issu de la forêt de Mervent (85) » précise le dirigeant.

Il existe de multiples espèces de bois, d'innombrables variétés, aux couleurs, dessins, structures et textures variables.

Meubles Loizeau utilise principalement le chêne et le merisier (ces bois représentent 80 % du bois utilisé), mais aussi du frêne, du noyer, du hêtre ou du peuplier. « *Nous avons élaboré un meuble 100 % en frêne éco-certifié, avec 0 % de colle, 0 % de solvant, 0 % de vernis* » conclut Luc Ferrand.

## DES HOMMES ET DES FEMMES AU NOBLE TALENT



Les menuisiers et ébénistes, tous diplômés, maîtrisent l'ensemble des cycles de fabrication selon les méthodes traditionnelles et réalisent l'usinage d'un meuble de A à Z sans utiliser de machines numériques. Le savoir-faire rare se concentre dans les assemblages par tenons et mortaises et par la maîtrise parfaite de la queue-d'aronde et de la coupe d'onglet. Les finisseurs maîtrisent quant à eux toutes les techniques de finitions, des plus modernes à celles dites "antiquaires". Et dans l'entreprise, même le livreur est un ébéniste. C'est lui qui remonte le meuble une fois qu'il est passé en finition. En charge des derniers réglages et de l'installation au domicile du client, il est à son écoute pour répondre à ses questions.

### Transmission du savoir

La transmission du savoir-faire est la première valeur de l'entreprise. Toutes les

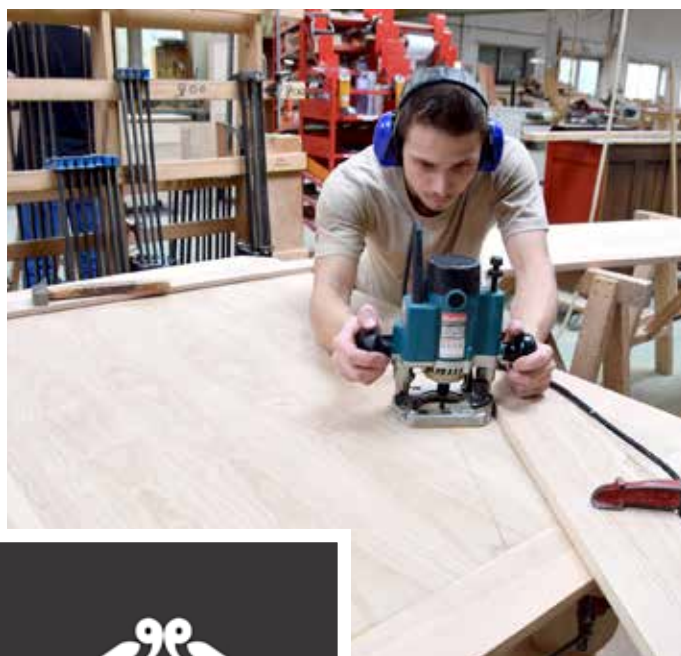
tranches d'âges sont représentées. Le plus jeune a 17 ans et le plus ancien a 60 ans. Au carrefour de l'expérience et de l'énergie, les quadras sont les plus nombreux.

Depuis près d'un siècle, les hommes et les femmes de l'entreprise ont toujours participé à la formation des plus jeunes. Entre 100 et 200 cents apprentis ébénistes sont ainsi passés dans nos ateliers depuis sa création. La transmission reste une priorité car les meilleurs gestes s'acquièrent au contact des anciens.

### Des ateliers ouverts

Fière de son savoir-faire, l'entreprise accueille des visiteurs dans ses ateliers. Chaque année, la visite de jeunes écoliers est aussi l'opportunité de susciter des vocations.

Ces visites doivent être anticipées pour garantir la sécurité des visiteurs.



### Horaires de diffusion *En supplément*:

Mardi à 13 h 30, 17 h 15 et 20 h

Mercredi à 6 h 30, 14 h 45, 18 h 10 et 21 h - Jeudi à 6 h et 10 h 30

Vendredi à 8 h 30, 13 h 45, 18 h 10 et 21 h 30 - Samedi à 9 h 20, 15 h et 19 h 10

Dimanche à 8 h 05, 12 h, 16 h 05 et 21 h 10 - Lundi à 10 h 15, 14 h 05 et 21 h 30

[www.tlc-cholet.com](http://www.tlc-cholet.com)

### Infos :

Meubles Loizeau

44 rue Nationale

à La Romagne

Tél. : 02 41 70 30 69

[contact@meublesloizeau.com](mailto:contact@meublesloizeau.com)

<http://www.meublesloizeau.com>

### Horaires d'ouverture du magasin :

Du mardi au vendredi

de 8 h à 12 h et de 14 h à 18 h 30

et le samedi de 9 h à 12 h

et de 14 h à 18 h 30

## Cholet - Le Mois des Lettres et des Arts de la SLA se poursuit

Le Mois des Lettres et des Arts, soutenu par l'Agglomération du Choletais et la Ville de Cholet, propose, cette semaine, une exposition de peintures au couteau et une conférence philosophique. À vos agendas !



Comme chaque année, le Mois des Lettres et des Arts débute par une exposition d'œuvres d'art. Présentée, dans un premier temps, à la Maison des Sciences Humaines, l'exposition

d'huiles au couteau de Thierry Martin *L'Anjou au cœur* est depuis ce mercredi 6 février et jusqu'au samedi 2 mars inclus, visible les mardi, mercredi, jeudi et vendredi, de 10 h à 12 h 30 et de 14 h à

19 h et les samedis, de 9 h 30 à 12 h 30, à la Caisse d'Épargne Travot, rue Travot. Thierry Martin, peintre chemillois, est un familier des salons régionaux où il a glané de nombreuses distinctions. L'artiste réalise beaucoup de petits et de moyens tableaux en une journée car pour lui : « *le lendemain on ne voit plus les couleurs de la même manière* ». *L'Anjou au cœur* est inspirée par le patrimoine naturel et historique du Maine-et-Loire.

Après avoir découvert cette exposition, les Choletais pourront prendre part à la conférence philosophique : « La vie vaut-elle la peine d'être vécue ? » ; cette question que chacun est en droit de se poser quand surviennent une difficulté grave, une remise en question, un moment de déprime... Une question à laquelle Gilles Troger, fondateur de l'association culturelle Sophia, propose d'apporter une réponse philosophique, le samedi 9 février, à 15 h, à la salle Araya (entrée par la médiathèque

- accès handicapés par ascenseur).

L'ancien professeur de philosophie s'appuiera sur la pensée de philosophes anciens et contemporains.

Le Mois des Lettres et des Arts se poursuivra ensuite par une animation poétique nommée Jeux de mots, pour les enfants âgés de 8 à 11 ans, le mercredi 13 février, à 14 h 15, à la médiathèque ; une projection-conférence « 1944, l'été meurtrier de la libération du Maine-et-Loire », le samedi 16 février, à 15 h, à la salle Araya ; un concert de musique de chambre, le dimanche 24 février, à 15 h, à l'auditorium Jean-Sébastien Bach, Chapelle Saint-Louis et un jeu de piste, pour les enfants de 8 à 11 ans, le mercredi 27 février, à 14 h 15, Musée d'Art et d'Histoire.

### Infos:

Tél.: 02 41 62 70 23

Animations gratuites et ouvertes à tous sans réservation

## Saint-Léger-sous-Cholet - L'asso de la semaine : Le Pinceau Léger

L'association Le Pinceau Léger, qui fête cette année ses 17 ans, poursuit ses cours de peinture avec Claire Colonier, peintre officiant aussi en peinture à l'huile, acrylique ou aquarelle.



Le Pinceau Léger est une association créée en 2002 à l'initiative d'Hervé Gautron, réunissant des peintres pour la plupart débutants, explorant ensemble toutes les possibilités et richesses de cet art. Lors des cours, les membres de l'association apprennent ou perfectionnent leurs techniques.

Actuellement au nombre de 35, c'est par groupes de maximum huit personnes qu'ils se réunissent. « *Chacun y concrétise ses choix, ses couleurs, son inspiration, en pleine liberté d'expression, toujours dans une ambiance conviviale et sympathique* » observe Odile Maquaire, présidente de l'association. Hervé Gautron ayant cédé sa place, les cours sont depuis le début du mois de janvier sous la houlette de Claire Colonier, rencontrée grâce à Grégory Duhamel, directeur de l'École d'Arts du Choletais.

Peintre depuis longtemps, elle propose une large gamme de techniques : peinture à l'huile, acrylique, aquarelle. Elle travaille particulièrement les portraits et les sujets

d'actualité, tels que l'environnement ou la pollution.

Les cours, qui se déroulent dans une ambiance conviviale, sont proposés chaque mercredi, à différents créneaux : de 10 h à 12 h, de 14 h à 16 h, de 16 h à 18 h puis de 18 h 30 à 20 h 30, dans une salle de la médiathèque, mise à disposition par la Municipalité. À ce jour, il reste quelques places disponibles sur ces créneaux. De plus, l'association accueille volontiers des jeunes et scolaires selon la demande.

Chaque année, l'actualité de l'association est marquée par différents temps forts : des journées peinture en plein air, des expositions à la mairie ou à la salle de la Prairie. La prochaine exposition se tiendra au printemps prochain.

Certains élèves ont également participé aux Journées de la peinture au Parc Oriental de Maulévrier et d'autres ont été primés dans des expositions organisées dans les communes voisines.

**Nom :** Le Pinceau Léger

**Président :** Odile Maquaire

**Courriel :** patrice.maquaire@dbmail.com

**Tél. :** 06 59 82 73 78

## Cholet - Déjà dix clubs engagés au 38<sup>e</sup> Cholet Mondial Basket

Le tournoi de basket organisé par la Jeune France de Cholet se déroulera du vendredi 19 au lundi 22 avril. Dix équipes, dont le double tenant du titre, ont déjà réservé leur place.



Cholet Mondial Basket

Désormais de renommée mondiale, le Cholet Mondial Basket (CMB) aura lieu, cette année, du vendredi 19 au lundi 22 avril, à la salle de La Meilleraie. Comme tous les ans, il réunira 12 équipes de joueurs U19 (U pour under,

donc moins de 19 ans), dont quatre françaises. Cholet Basket sera une fois de plus de la partie. La 2<sup>e</sup> équipe française engagée est l'Élan Chalon, qui s'est imposée en 2012 et 2013. L'Hermine de Nantes et la JL Bourg Basket (Bourg-en-Bresse) viennent compléter les rangs tricolores.

Concernant les équipes étrangères, les organisateurs de la section basket de la Jeune France ont déjà enregistré six inscriptions. À commencer par celle du gagnant des deux dernières éditions, le HM Torrelodones, qui tentera la passe de trois. L'équipe espagnole retrouvera deux « habitués » : l'USK future stars Prague (République tchèque), présent l'an dernier, et l'équipe slovène du KK Parklji Ljubljana.

Trois autres clubs effectueront leurs premiers pas sur le parquet choletais : le Honey Sport City Rome (Italie), le Brose Bamberg Basket (Allemagne) et l'UOIP Ridgebacks (Canada).

Le parrain de cette 38<sup>e</sup> édition, présenté lors de la journée de lancement le dimanche 20 janvier dernier, sera Pape Sy, l'actuel capitaine de l'équipe pro de Cholet Basket.

Désormais, rendez-vous le jeudi 14 mars pour le tirage au sort des quatre poules de ce tournoi 2019. D'ici là, les noms des deux derniers clubs décidés à passer leur week-end de Pâques en terre choletaise seront connus.

## Cholet - Débuts prometteurs en N1 pour les Orcs

Promue en Nationale 1 cette saison, l'équipe de roller hockey choletaise figure, pour l'instant, dans le trio de tête. De quoi revoir ses objectifs à la hausse et espérer participer finalement aux play-off.

Cette saison, tout change pour le roller hockey choletais ! À commencer par le nom qui, s'il ne change pas de prononciation, délaisse l'animal pour l'acronyme : les Orques sont en effet devenus les Orcs. « On revient aux fondamentaux, puisque c'est le nom d'origine du club : l'Olympique Roller Choletais » explique Yann Viviès, coprésident du club. Nouveau nom, et nouveau statut, puisque le club s'est émancipé de la section roller de la Jeune France (JF). Désormais, le roller hockey constitue une section à part entière, toujours hébergée par la JF.

« Nous visions le maintien, mais avec cette 3<sup>e</sup> place, nous avons revu notre objectif à la hausse, en visant les play-off (la phase finale réservée aux quatre premiers, ndlr) » révèle Yann Viviès. De bons résultats obtenus grâce aux nouvelles recrues : Alan Ludig, ancien gardien Élite des Hawks (le club de roller hockey d'Angers), Quentin Guineberteau et Thibaut Saez, joueurs des Dogs de Cholet, Maxime Cochet, qui jouait en N2 aux Frelons de Varcès (38) et Roderick Saez, joueur de N3 aux Dogs.

### Trois équipes de jeunes

En plus de cette équipe première, le club dispose d'une école de roller hockey, d'une équipe U11 (U pour under, moins de 11 ans) ainsi que deux équipes U15 et U19, toutes deux engagées en compétition en entente avec le club du Loroux-Botttereau, et d'une équipe de pré-nationale, qui n'évolue pas en championnat cette saison.

Les Orcs organisent, par ailleurs, la Ouest roller cup, un tournoi de niveau N3 à N1, qui se déroulera les samedi 29 et dimanche 30 juin prochain. « Un



Les Orcs

tournoi qui prend de plus en plus d'importance » se réjouit Yann Viviès.

Les prochains matches à domicile des Orcs se disputeront contre Les Mustangs La Chapelle ce samedi 9 février et contre les Pirates de Rennes, le samedi

16 février à 21 h à la salle Darmaillacq, 47 rue Darmaillacq.

### Infos :

Facebook : lesorcsrollerhockey  
Facebook : OuestRollerCup



inscriptions

■ Vacances de février /Saint-Christophe-du-Bois

**Journées du cirque**

L'association Le Nez Qui Libre organise des journées du cirque les mar. 12, jeu. 14, ven. 15, lun. 18, jeu. 21 et ven. 22 fév. Ces stages se déroulant en journée continue, il convient de prévoir un pique-nique.

Les enfants pourront découvrir ou se perfectionner en acrobaties et portées acrobatiques, équilibres sur objets (boule, fil, rolla bolla, pédalgo, etc.), jonglerie (foulards, balle, diabolo, assiette chinoise, bâton du diable, etc.) et sculpture sur ballons.

Les inscriptions se déroulent ce lun. 4 fév. de 18 h à 19 h, à la Maison Commune des Loisirs (derrière la mairie).

Infos au 06 63 93 97 97 ou 02 41 46 48 54  
lenezequilibre.blogspot.com

**De 9 h à 16 h, salle de sport**



■ Sam. 9 fév./Cholet

**Stage de danse africaine**

Danse africaine du sud Guinée et de l'ouest de la Côte d'Ivoire appelée « danse de la forêt », proposée par Alexis Topka Niamy, professeur de danse et percussions africaines.

Inscription au 06 87 04 30 51

Tarifs pour les deux jours: 40 €, 30 € adhérent et étudiant

**De 14 h à 17 h samedi, de 9 h à 12 h dimanche, centre social K'leidoscope, avenue Kennedy**

■ Ven. 15 fév./Nuaille

**Journée d'information emploi jeunes**

Le Centre Socioculturel Intercommunal (CSI) Chloro'fil propose de former et d'informer les jeunes sur plusieurs thématiques, en lien avec l'emploi et la formation pour les 16-25 ans.

Au programme: « J'ai moins de 18 ans, comment trouver un job? », de 10h30 à 12 h et « Préparation à l'entretien d'embauche », de 14 h à 17 h. Les jeunes peuvent s'inscrire gratuitement à l'atelier de leur choix en fonction de leurs besoins: CV et lettre de motivation; recherche d'emploi; entretien d'embauche; BAFA: diplôme d'animation volontaire et job-dating: rencontre de professionnels qui embauchent.

Inscriptions obligatoires: CSI Chloro'fil  
Tél.: 02 41 55 93 41

secteur.jeunesse.chloro@gmail.com

**CSI Chloro'fil, 40 bis rue de la Libération**

**LA SAINT-VALENTIN DES ANIMAUX**

La Saint-Valentin, c'est aussi pour les animaux le samedi 9 et dimanche 10 février ! Des cœurs sont à prendre au refuge SPA de Cholet.

**N'ATTENDEZ PAS L'AMOUR, ADOPTEZ-LE !**

**9 ET 10 FÉVRIER**  
**#STVALENTIN DES ANIMAUX**

Dans nos 62 refuges et Maisons SPA

www.la-spa.fr

Ces samedi 9 et dimanche 10 février, les animaux du refuge de Cholet de la Société Protectrice des Animaux (SPA) vont se parer de leurs accessoires les plus glamour pour fêter la Saint-Valentin des animaux, un événement inédit pour l'association. C'est dans une ambiance festive que les chiens et chats vont

attendre leur Valentin(e) pour vivre une belle histoire d'amour. « *N'attendez pas l'amour, adoptez-le !* » Pour André Ménard, délégué-président du refuge, « *nos pensionnaires sont des cœurs à prendre ! Nous profitons de la Saint-Valentin et de ce week-end animé pour leur permettre de trouver leur âme sœur*

*et ainsi déclencher de belles adoptions responsables* ».

**Infos :**

Refuge de l'Espérance  
Route de Toutlemonde  
La Bonnauderie à Cholet  
Tél. : 02 41 71 99 99  
cholet@la-spa.fr  
www.la-spa.fr/cholet

**UniCentre**  
Faites des rencontres sérieuses dans votre région

Une **St Valentin à deux !** 48<sup>e</sup> année d'expérience

UniCentre vous offre aujourd'hui, avec ses 48 années d'expérience et ses milliers d'adhérents, la possibilité de rencontrer celle ou celui que vous attendez.

- Vous ne faites pas de rencontre ?
- Vous êtes déçu(e) de vos rencontres ?
- Vous fuyez les contacts virtuels ? ...

→ **Contactez-nous !**

Cabinet Lilliane LEFRANC  
**02 41 86 93 83**  
**UniCentre**  
Logis de la Treille, Bd de la Treille - 49300 CHOLET

Consultez nos profils en ligne sur [www.UniCentre.eu](http://www.UniCentre.eu)

A découper et renvoyer à l'adresse ci-contre. Recevez gratuitement, sous pli discret notre documentation.

Nom .....  
Prénom .....  
Date de naissance .....  
 Célibataire  Veuf(ve)  Divorcé(e)/Séparé(e)  
Profession .....  
Adresse .....  
CP ..... Ville .....  
Téléphone .....  
Email .....

## animations

### ■ Mer. 6 fév./Cholet

#### Séances Grammaire-Passion

Autour de la Francophonie, Patrick Champourlier, professeur agrégé de lettres modernes, propose des séances pour découvrir les curiosités et les subtilités de la langue française. Ouvert à tous. Gratuit.

Infos et inscriptions au 02 44 09 25 06 ou 02 44 09 25 29 ou maisondefrancophonie@choletagglomeration.fr

**De 16 h à 17 h 30 (« commençants ») et de 18 h à 19 h 30 (« continuants »), Maison de la Francophonie**

### ■ Jeu. 7 fév./

#### Le May-sur-Èvre

##### Bal

Organisé par le Club des Jours Heureux. Tarif: 7 €

**À 14 h 30,**

**salle Jean Ferrat**

### ■ Dim. 10 fév./

#### Cléré-sur-Layon

##### Après-midi dansant

Organisé par le Club Rayon de Soleil au profit de la Ligue contre le cancer, animé par l'orchestre Carré d'As. Tarif: 7,50 €

**À partir de 14 h 30, salle des Fêtes**

### ■ Sam. 16 fév./Veziens

#### Dîner dansant Saint Valentin

Le Comité des Fêtes organise sa première soirée. Avec le traiteur Paul Raison Réceptions et l'orchestre Atlantic.

Tarif: 25 € par personne (un apéritif offert et une surprise pour les femmes)

Réservation: Ludovic Mahé au 06 21 06 81 30 ou Facebook: Comité des Fêtes de Veziens

**À 19 h, Maison Commune des Loisirs**

### ■ Dim. 24 fév./Saint-Léger-sous-Cholet

#### Après-midi dansant

Divers'Danses propose un après-midi dansant avec Jérôme Robert.

Tarif: 9 €, brioche, chocolat et café offerts

Infos au 06 14 45 02 70

**De 14 h 30 à 19 h 30, salle de la Prairie**



### ■ Jeu. 7 fév./Cholet

#### Soirée d'informations

Soirée d'échanges et d'informations, organisée par le collectif les Mules, sur le thème « Une monnaie locale pour une économie circulaire... Pourquoi pas à Cholet? ». Animée par Jürgen Bartelheimer, trésorier de la Muse (monnaie locale) et François Uzureau, commerçant utilisateur. Entrée gratuite. Infos: lamuse-monnaie.fr ou repascitadin.cholet@gmail.com

**À 20 h 30, salle de La Bruyère**

## Lotos

### ■ Mer. 6 fév./Cholet

Tarif: 2 € la carte. Infos au 02 41 65 97 41

**À 14 h, maison d'animation la Haie**

### ■ Mer. 6 fév./Cholet

Tarif: 3 € la carte. Infos au 02 41 62 85 79

**À 14 h 30, résidence Notre-Dame, 7 rue Tournerit**

### ■ Jeu. 7 fév./Cholet

Tarif: 2 € la carte. Infos au 02 41 62 67 64

**À 14 h, maison d'animation Rambourg, 28 rue de Rambourg**

## Belote

### ■ Sam. 9 fév./Cholet

Organisé par l'Amicale des retraités Michelin Cholet. Un lot pour tous.

**À 14 h (inscriptions dès 13 h), salle Saint Pierre, rue de la Casse**

### ■ Lun. 11 fév./Cholet

Tarif: 4 €. Infos au 02 41 46 73 66

**À 14 h, maison d'animation la Maisonnée 14 rue Spaak**

### ■ Ven. 8 fév./Cholet

#### Après-midi conviviaux

Pour ne pas être seul(e), pour discuter, en toute simplicité, dans la convivialité, pour rencontrer de nouvelles personnes, pour participer à l'activité ou juste écouter. Possibilité de faire appel au réseau d'entraide transport pour se rendre au centre social. Gratuit (goûter: 0,50 €). Infos au 02 41 65 14 99 ou verger.multimedia@wanadoo.fr

**De 14 h à 16 h, centre socioculturel Le Verger, rue du Bois Régnier**

### ■ Ven. 8 fév./Lys-Haut-Layon/

#### Les Cerqueux-sous-Passavant

##### Soirée jeux

Organisée par la commission franco-anglophone de l'Office de Tourisme. C'est une soirée de rencontre entre francophones et anglophones. Chacun apporte ses propres jeux (de cartes, de plateau, etc.). Il est possible de dîner sur place. Entrée libre, chacun paie ce qu'il consomme. Infos au 02 41 49 80 00

**À partir de 19 h, La Fleur de Sel, 3 rue de l'École**

### ■ Ven. 8 fév./Veziens

#### Concours de Tac-tik

Organisé par l'association des parents d'élèves de l'école communale. Pensez à emmener vos jeux! Lots pour les trois équipes finalistes. Bar et sandwiches sur place.

Tarifs: 5 € par joueur sur réservation, 6 € sur place  
Réservations: apcc.veziens@gmail.com ou au 06 75 27 91 44 (entre 17 h et 19 h)

**À partir de 20 h 15 (inscriptions dès 19 h 30), Maison Commune des Loisirs**

### ■ Mar. 12 fév./Cholet

Organisé par l'association ACPG/CATM et Veuves section de Cholet. Ouvert à tous. Un lot pour chaque participant. Tarif: 7 €. Infos 06 21 57 35 61

**À 13 h 30, centre social Le Verger, rue du bois Régnier**

### ■ Mar. 12 fév./Cholet

Tarif: 4,50 €. Infos au 02 41 62 23 36

**À 14 h 30, résidence le Bosquet, 51 rue du Paradis**

### ■ Ven. 15 fév./Le May-sur-Èvre

Concours avec annonces organisé par les CATM (anciens d'Algérie). Un lot pour tous. Tarif: 7 €

**À partir de 13 h 30, salle Jean Ferrat**

### ■ Sam. 16 fév./Nuaillé

Organisé par l'UNC. Un lot à chaque participant.

Bar sur place. Tarif: 3 € la carte

**À 14 h (inscriptions dès 13 h 30), salle de la Vallonnerie**

### ■ Mer. 20 fév./Veziens

Mini-concours interne organisé par le club de l'Espérance (jeux de belote, tarot, pétanque, scrabble, petits palets, etc.). Un lot pour chaque participant. Tarif: 3 €

**À 14 h, salle annexe**

### ■ Sam. 9 fév./Cholet

#### Visite guidée

Visite guidée « Le costume s'invite au musée ». Le costume est à la fois un objet de fascination et un témoin de son époque. Mais que se passe-t-il lorsqu'un artiste l'intègre à sa toile? Une guide costumée raconte l'histoire de l'art et de la mode dans les galeries à travers les époques.

Infos au 02 72 77 23 22

**À 15 h, Musée d'Art et d'Histoire**

### ■ Sam. 9 fév./Lys-Haut-Layon/

#### Les Cerqueux sous-Passavant

##### Heure du conte

Histoires pour tous suivies d'une animation spéciale jeux de société. Chacun peut apporter ses jeux. Goûter offert. À partir de trois ans.

**À 15 h, bibliothèque municipale**

### ■ Sam. 9 fév./Lys-Haut-Layon/Le Voide

#### Soirée pot-au-feu

L'association Saint-Joseph Le Patronage organise sa soirée pot-au-feu. Celle-ci sera précédée de l'assemblée générale.

Inscriptions au 02 41 75 07 12 ou 02 41 75 08 89

**À 19 h 30, salle du Patronage**

### ■ Dim. 10 fév./Maulévrier

#### Bourse d'échange

Le comité des Automobiles de l'âge d'or organise sa 20<sup>e</sup> bourse d'échange d'automobiles miniatures: autos, trains, jouets, marquettes, documentations, livres, prospectus, toutes collections.

Tarif: 2 €, gratuit moins de 16 ans

**De 9 h 30 à 17 h, salle des Fêtes**



## Bibliothèques : les toques attaquent !

### ■ Sam. 9 fév./Les Cerqueux

À 15 h, Bibliothèque

#### Des goûts et des saveurs

Des ateliers pour comprendre les mécanismes du goût et des saveurs, porter un avis culinaire et s'informer sur l'alimentation de demain. Animés par Paul Mahebeze, formateur de cuisine au lycée Jeanne Delanou. Ouverts à tout public à partir de 12 ans (durée : 1 h 30). Gratuits sur inscription. 20 personnes par atelier



### ■ Mer. 13 fév./Cholet

À 14 h 30, Relais lecture Histoire d'en lire

### ■ Mer. 13 fév./Saint-Léger-sous-Cholet

À 15 h, Bibliothèque municipale

### ■ Mer. 13 fév./Trémentines

À 15 h, Bibliothèque Au fil des pages

#### La maison d'Hansel et Gretel : ateliers

Les doigts de fées et les appétits d'ogres sont invités à venir réaliser leur maison en pain d'épices et à découvrir le conte des frères Grimm. Pour les enfants âgés de 8 à 12 ans (durée : 2 h), présence d'un accompagnant souhaitée. Gratuit sur inscription.

10 personnes par atelier

#### Infos :

Tél. : 02 72 77 22 67 ou 02 72 77 20 03  
e-changes.cholet.fr

### ■ Dim. 10 fév./Saint-Christophe-du-Bois

#### Contes

Comme chaque trimestre, la bibliothèque Attir'Lire convie les petits lecteurs de plus de 4 ans à venir écouter des contes. Entrée libre

De 11 h 15 à 11 h 45, bibliothèque Attir'Lire

### ■ Dim. 10 fév./Le May-sur-Èvre

#### Réunion de la classe 60

La classe 60 se réunit pour le partage de la galette. Inscriptions au 02 41 63 80 21

À 12 h, salle paroissiale

### ■ Dim. 10 et 17 fév./La Tessoualle

#### Observation des oiseaux hivernants

La Ligue de Protection des Oiseaux des Mauges vous convie à l'observatoire du Verdon pour admirer les nombreux oiseaux hivernants. Des bénévoles mettront à la disposition du public des longues-vues et guideront leurs observations. Compter 20 min. de marche à partir du stationnement près de l'ancienne auberge. En l'absence de gel, des bottes ou d'excellentes chaussures de randonnée sont nécessaires. Infos: lpomauges@gmail.fr

http://mauges-nature.blogspot.com

De 14 h à 17 h, observatoire lac du Verdon (rive gauche du lac)

### ■ Du lun. 11 au ven. 22 fév./Cholet

#### Stages de cirque



La Baraque à cirque

La Baraque à cirque propose des stages de deux jours (du jeu. 21 au ven. 22 fév.), trois jours (du lun. 18 au mer. 20 fév.) ou cinq jours (du lun. 11 au ven. 15 fév.) à l'occasion des vacances scolaires. Chacun à son rythme, seul ou entre copains, l'enfant découvre et s'initie à la jonglerie, l'équilibre sur objets, le trapèze, le monocycle, le fil, le mât chinois, la petite magie, etc. Tarifs: de 25 à 79 € selon le nombre de jours de stage. Infos au 07 68 52 49 70 ou labaraqueacirque@gmail.com ou labaraueacirque.fr

ou Facebook: labaraqueacirque

De 10 h à 12 h (pour les 3-5 ans) et de 14 h à 16 h (pour les plus de 6 ans), 13 rue du Planty

### ■ Mar. 12 fév./Somloire

#### Bistrot mémoire

Temps d'échange et de convivialité proposé aux familles touchées de près ou de loin par la maladie d'Alzheimer ou par un trouble apparenté, le Bistrot mémoire permet de dialoguer librement autour d'un café et de partager des préoccupations communes. Thème: ce lien qui ne meurt pas

De 14 h à 16 h 30, Le Relais de Somloire

### ■ Mer. 13 fév./Cholet

#### Le café presse

Pour débattre et échanger sur des sujets d'actualité en toute simplicité autour d'un café. Le thème de cette séance sera « les conflits au Moyen-Orient ». Ouvert à tous. Tarif: 5 € l'année (goûter: 0,50 €). Infos au 02 41 65 14 99

De 14 h 30 à 16 h 30, centre socioculturel Le Verger, rue du Bois Régier

### ■ Du jeu. 14 au ven. 22 fév./Cholet

#### Ateliers des vacances aux Musées



→ Musée du Textile et de la Mode  
« In the dream »

Cécile Couprie, créatrice de Coupcoup, anime cet atelier attrape-rêves mêlant couture et bricolage.

Durée: 2 h. Tarif: 3 € par atelier

Jeu. 14 et 21 fév., de 10 h à 12 h (6/8 ans)

et de 14 h 30 à 16 h 30 (9/12 ans)

Ven. 22 fév., de 14 h à 17 h (plus de 12 ans)

#### Visites Mix'âges

Avec l'aide de Stéphanie Beilloin, plasticienne et art-thérapeute, les participants sont invités à découvrir le musée tout en partageant leurs connaissances. Seule condition, venir à deux générations: les adultes doivent être âgés de plus de 60 ans et les jeunes d'au moins 7 ans. Entrée gratuite pour un enfant et un accompagnateur

Mer. 20 fév., à 10 h et 14 h 30



→ Musée d'Art et d'Histoire

#### Visites Mix'âges

Trois chariots pédagogiques permettent aux visiteurs de découvrir les collections du musée tout en s'amusant. Pour participer, il suffit de réserver un créneau d'une heure entre 10 h et 12 h et 14 h et 18 h aux jours indiqués ci-dessous:

#### • Mini Art-Kadi

Comment fait-on une sculpture? Qu'est-ce qu'un cartel? Tout en jouant, l'enfant découvre les œuvres.

Ven. 15 fév. (4/7 ans)

#### • Hist-Kadi

C'est un outil original qui emmène les visiteurs à travers l'Histoire et surtout celle de sa région.

Ven. 15 et 22 fév. (8/15 ans)

#### • Art-Kadi

Ce chariot muni de huit compartiments invite les visiteurs à s'approprier la galerie d'Art librement. À chaque espace son casier et de nouvelles choses à explorer.

Ven. 22 fév., (8/12 ans)

Entrée gratuite pour un enfant et un accompagnateur

#### Muséo Chrono

Lors d'une immersion totale, les participants résolvent les énigmes et mystères dans la galerie d'Histoire. Au bout d'une heure, les jeux sont faits! Ce jeu est inspiré de l'escape game. Tarif: 3 € par personne

Mar. 19 fév., à 15 h (à partir de 15 ans)

#### Infos et inscriptions obligatoires :

Tél. : 02 72 77 23 22

## animations (suite)

■ **Dim. 17 fév./Cholet**

### La maison du bonheur

Un repas partagé, avec les petits plats de chacun (apporter son couvert) suivi d'un temps de jeu, de promenade, de discussions, suivant les envies. Apportez les jeux que vous aimez. N'hésitez pas à inviter vos voisins, amis. Ouvert à tous. Tarif : 1 €  
**De 12 h à 17 h, centre socioculturel Le Verger, rue du Bois Régnier**

■ **Du mar. 19 au ven. 22 fév./**

### Lys-Haut-Layon/Vihiers

#### Créations libres en argile

L'atelier L'autre perception de Julien Pinault propose des ateliers de créations libres en argile. Le matériel est mis à disposition. À partir de vos idées de sculptures ou d'objets, vous êtes accompagnés dans leur réalisation en argile. Les œuvres devront sécher avant d'être cuites et récupérées.  
Tarifs : 16 € les deux heures, 30 € les quatre  
Infos et inscriptions au 06 71 89 51 13 ou djulpi@orange.fr ou Facebook : Julien Pinault  
**De 10 h à 12 h et/ou de 14 h 30 à 16 h 30, 24 rue de l'École**

■ **Du sam. 27 avr. au ven. 3 mai/Lourdes**

#### 71<sup>e</sup> pèlerinage annuel

Organisé par l'Hospitalité montfortaine centre de Cholet. 450 personnes en moyenne y participent chaque année: des hospitaliers, au service des pèlerins malades ou handicapés, des pèlerins, qui aident les personnes à mobilité réduite et des pèlerins âgés, malades ou handicapés.  
Infos et réservations auprès de Pierre Girard au 06 50 93 05 57 ou isabellegirard54@gmail.com

■ **Tous les mar./Cholet**

#### Atelier créatif

Atelier créatif pour adultes: le journal intime ludique, intuitif et spontané. Tarif: 2 €. Infos au 06 89 44 46 84 ou annie.hermouet@wanadoo.fr  
**De 10 h à 11 h 30, 118 rue Barjot**

## expositions

■ **Toute l'année/Cholet**

### Les Anciens des Batignolles

L'association Les Anciens des Batignolles invite à plonger dans l'histoire du patrimoine industriel au cœur de cette ancienne usine, lieu de fabrication de machines-outils qui, pendant 63 ans, a contribué, par son savoir-faire, à l'essor du Choletais. Infos batignollescholet@gmail.com ou www.aab-cholet.fr

**Permanences le 1<sup>er</sup> sam. de chaque mois et tous les mar., de 14 h 30 à 17 h 30, ou visites sur rendez-vous au 06 02 38 30 22 ou 06 16 04 30 59 ou 06 19 77 36 91, rue de Bourgneuf**

## conférences

### Université du Temps Libre

■ **Jeu. 7 fév./Cholet**

#### Sociologie

Au programme: Être jeune au 21<sup>e</sup> siècle, héritages et ruptures (1<sup>re</sup> année). Tarif: 30 €  
Infos au 07 81 39 90 76

**De 18 h à 20 h, amphithéâtre de La Bruyère, 4 rue Jean de La Bruyère**



Flaxboy

■ **Ven. 8 fév./Cholet**

#### Civilisation

Au programme: Initiation au Moyen Âge. Tarif: 35 €  
Infos au 06 63 19 73 57

**De 14 h 30 à 16 h 30, amphithéâtre de La Bruyère, 4 rue Jean de La Bruyère**

## musique

### Au Conservatoire du Choletais

■ **Mer. 6 fév./Cholet**

#### Soirée percutée, un temps pour les percussions!

Venez découvrir le travail des élèves des classes de percussions. Entrée libre  
**À 18 h 30, salle De Meij**

#### Une heure avec...

Un temps pour découvrir les instruments, les voix et rencontrer les enseignants des classes concernées. Entrée gratuite sans réservation

■ **Jeu. 7 fév./Cholet**

#### ... la trompette

**À 18 h 30, auditorium Jean-Sébastien Bach**

■ **Sam. 9 fév./Cholet**

#### ... la flûte à bec et le théâtre

**À 16 h, salle Rossini**

■ **Ven. 8 fév./Cholet**

#### Tous aux abois, un temps pour les bois!

Venez écouter de la flûte traversière, de la clarinette, du hautbois ou encore du basson (instruments de la famille des Bois). Les élèves du Conservatoire et leurs professeurs vous offrent cet instant musical et convivial. Entrée libre  
**À 18 h 30, espace scénique**

■ **Sam. 9 fév./Cholet**

#### Les Arts de scène : quintette de cuivres

Pôle supérieur de Tours Aliénor.  
Tarifs: 6 €, 4 € et 2 €  
Billetterie du Conservatoire ouverte les mer. et ven. de 15 h à 18 h 30  
**À 18 h, auditorium Jean-Sébastien Bach**

■ **Ven. 8 fév./Cholet**

### Les Zec: collection hiver



David Uzochukwu

La collection hiver des Z'éclectiques s'étend sur trois dates, la dernière se tiendra à Cholet, avec, au programme, une soirée pop avec Ibeyi et ThéOphile! Les jumelles franco-cubaines de Ibeyi captivent les foules à travers le monde par leur mélange unique de soul-pop, hip-hop, musiques électroniques et chants traditionnels. Elles présenteront leur second album Ash.

L'artiste local, ThéOphile sera aussi présent sur scène. Il fait de plus en plus parler de lui et son nouveau projet est aussi surprenant qu'efficace: chant en français lorgnant sur une pop à la Dominique A et instrumentaux électros très cinématographiques. Ce concert est co-organisé avec le Théâtre Saint-Louis.

Infos, billetterie et tarifs: [www.zeclectiques.com](http://www.zeclectiques.com)

**À 18 h, Théâtre Saint-Louis**



DAZ

## théâtre

■ Ven. 8, sam. 9 et dim. 10 fév./

**Le May-sur-Èvre**

**Oscar**

L'Espace del Mayor joue *Oscar*, comédie de Claude Magnier. Tarifs: 8 € adulte, 6 € étudiant, 4 € enfant de moins de 15 ans (sur présentation d'un justificatif)

Infos: [www.espacedelmayor.fr](http://www.espacedelmayor.fr)

Facebook: EspaceDelMayor

Réservations: Espace Culturel L. S. Senghor, ce mer. 6 fév., de 18 h à 19 h

ou par téléphone au 0782 34 1962

À 20 h 30 (ven. et sam.), à 15 h (dim.), Espace Culturel Léopold Sédar Senghor

■ Sam. 9 et dim. 10 fév./

**Lys-Haut-Layon/Nueil-sur-Layon**

**Un jumelage inoubliable**

Les Baladins du Layon présentent une pièce d'Yvon Taburet: *Un jumelage inoubliable*.

Réservations au 06 20 07 94 02 ou 02 41 59 57 07

À 20 h 30 (sam.), à 14 h 30 (dim.), salle Saint-Charles

■ Dim. 10 fév./La Tessoualle

**Un week-end sur deux et la moitié des vacances scolaires**



La Compagnie Sophie promet de beaux moments de rire, avec la comédie *Un week-end sur deux et la moitié des vacances scolaires* écrite par Jean Franco et Guillaume Mélanie et jouée par Guéry, Sophie Roger et Pascal Lévêque. Réservations: [compagniesophie.com](http://compagniesophie.com)

Tél.: 06 35 28 61 61

À 16 h, salle Tessallis

■ Jusqu'au dim. 17 fév./

**Mazières-en-Mauges**

**Coyote Saloon**

Les représentations, par L'Art Détracteur de la pièce *Coyote Saloon*, comédie de Christian Dob, ont lieu:

- les mer. 6 et 13 fév. à 20 h 30,

- les ven. 8 et 15 fév. à 20 h 30,

- les sam. 9 et 16 fév., à 20 h 30,

- les dim. 10 et 17 fév. à 15 h.

Tarifs: 6,50 € adulte, 2,50 € moins de 16 ans

Infos: [www.lardetracteur.fr](http://www.lardetracteur.fr)

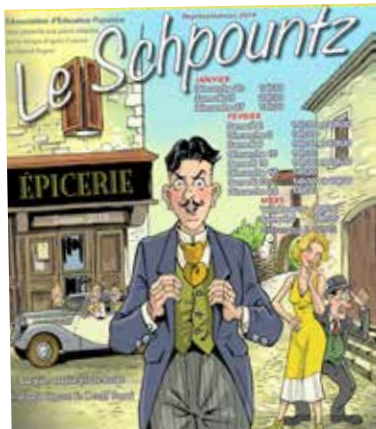
Réservations au 0783 3967 27 du mardi au jeudi de 18 h à 20 h

Salle Saint-Charles

■ Jusqu'au dim. 3 mars/

**Saint-Paul-du-Bois**

**Le Schpountz**



L'Association d'Éducation Populaire (AEP) a choisi *Le Schpountz*, de Marcel Pagnol, pour entamer sa saison théâtrale 2019.

Les représentations auront lieu:

- les sam. 9, 16 et 23 fév. à 20 h 30,

- les dim. 10, 17, 24 fév. et 3 mar. à 14 h 30,

- le sam. 2 mar. à 14 h 30.

Tarif: 10 €

Réservations au 0241 75 42 26 tous les jeu. et ven. de 17 h 30 à 20 h 30

ou [costumes-et-theatre-saintpauldubois.fr](http://costumes-et-theatre-saintpauldubois.fr)

Salle du théâtre

■ Jusqu'au sam. 16 mars/Nuaillé

**Du riffi chez la comtesse**



La troupe de théâtre nuaillaise L'Art Tisse Tics joue la comédie de Jean-Claude Martineau, *Du riffi chez la comtesse*.

Les représentations auront lieu:

- les ven. 1<sup>er</sup>, 8 et 15 mars. à 20 h 30,

- les sam. 2, 9 et 16 mars à 20 h 30,

- les dim. 3 et 10 mars à 15 h.

Infos: [arttissetics.free.fr](http://arttissetics.free.fr)

Réservations au 0782 25 02 91

Salle Gérard Philipe

## spectacle

■ Sam. 16 fév./

**Montilliers**

**Spectacle comique**

Le Comité des Fêtes propose le spectacle comique de Jean Piépié, *Les chiens font pas des chats !*.

Tarif: 12 €

Réservations

au 02 41 75 86 99

À 20 h 30,

salle du Lys

SPECTACLE COMIQUE



■ Sam. 2 mars/

**Maulévrier**

**Soirée comique**



Le Comité Loisir Animation de Maulévrier (CLAM) organise sa soirée comique annuelle. Au programme: le magicien Ben Rose, révélé par *La France a un incroyable talent* et l'humoriste Paul Adam, pensionnaire du Caveau de la République. Tarif: 18 €

Réservations au Brazza, 9 rue du Commerce

ou au 07 83 46 07 66

À 20 h 30, salle des Fêtes

■ Sam. 16 mars/Saint-Léger-sous-Cholet

**Dîner spectacle - soirée cabaret**



Organisé par le Comité des Fêtes. Avec les Demoiselles Mi-Sticks pour un cabaret de music-hall et un menu haut en couleur. Tarif: 38 €

Réservations: au 06 25 25 19 37 ou 07 70 55 44 11

À 19 h 30, salle de la Prairie

## sport

### Les randonnées pédestres d'AVF

Différents circuits sont proposés par l'association Accueil des Villes Françaises (AVF). Infos au 0241 4902 15 lors des permanences les lun., mar. et jeu., de 14 h à 17 h.

#### ■ Mer. 6 et 13 fév./Cholet

##### Grands circuits

Le 6 « Coteaux et vallée de l'Èvre » au Fief-Sauvin (7,9 km) et le 13 « Saint Thibert » au May-sur-Èvre (10,5 km).

**Départ à 8 h 45, parking square É. Littré**

#### ■ Jeu. 7 et 14 fév./Cholet

##### Petits circuits

Le 7 « Circuit des trois parcs » à Cholet (7,8 km) et le 14 « Vallon de l'abbaye » à Bégrolles-en-Mauges (7,6 km).

**Départ à 9 h 30, parking square É. Littré**

#### ■ Sam. 9 fév./Cholet

##### Hockey sur glace

Les Dogs reçoivent Brest lors de la 23<sup>e</sup> journée de Division 1.

**À 19 h 20, patinoire Glisséo, av. A. Manceau**

#### ■ Sam. 9 fév./Cholet

##### Basket

Cholet Basket reçoit Bourg-en-Bresse lors de la 20<sup>e</sup> journée de Jeep Élite.

**À 20 h, salle de La Meilleraie, av. Marcel Prat**

#### ■ Sam. 9 fév./Cholet

##### Roller hockey

Les Orcs reçoivent La Chapelle lors de la 12<sup>e</sup> journée de Nationale 1.

**À 21 h, complexe Darmaillacq, 47 rue Alphonse Darmaillacq**

#### ■ Dim. 10 fév./Lys-Haut-Layon, Vihiers

##### Rugby : Angleterre-France

Retransmission du match du Tournoi des six nations Angleterre-France, organisée par la commission franco-anglophone de l'Office de Tourisme.

**À 16 h, La Bodega, place Charles-de-Gaulle**

#### ■ Lun. 11, mar. 12 et mer. 13 et 20 fév./Cholet

##### Stages d'initiation à l'équitation

L'Étrier choletais propose des stages d'initiation à l'occasion des vacances scolaires :

> Stage baby poney (de 3 à 6 ans)

- Lun. 11 fév., de 14 h à 17 h

- Mar. 12 fév., de 14 h à 17 h

Tarif: 36 €

> Stage découverte (de 6 à 9 ans)

- Mer. 13 fév., de 9 h 30 à 17 h

- Mer. 20 fév., de 9 h 30 à 17 h

Tarif: 50 €

> Stage découverte (de 10 à 15 ans)

- Mer. 13 fév., de 9 h 30 à 17 h

- Mer. 20 fév., de 9 h 30 à 17 h

Tarif: 52 €

Infos au 0241 56 46 78 ou [info@etrier-choletais.fr](mailto:info@etrier-choletais.fr)

**Étrier choletais, lieu-dit La Tricoire**

#### ■ Du lun. 11 au ven. 22 fév./Cholet

##### Baby gym



Les Enfants de Cholet proposent des séances de découverte de la baby gym, pour les enfants nés entre le 1<sup>er</sup> mars 2015 et le 1<sup>er</sup> sept. 2016, les lun. 11 et 18, mer. 13, ven. 15 et 22 fév. de 10 h 45 à 11 h 30. La présence d'un accompagnant est indispensable. Encadrement professionnel.

Tarif: 5 € la séance

Réservation au club lors des permanences :

les mercredis de 14 h à 17 h, ou au 0241 75 54 91 ou [enfcholetgym@free.fr](mailto:enfcholetgym@free.fr)

**Salle Turpault, 48 rue des Bons-Enfants**

#### ■ Mar. 12 fév./La Romagne

##### Tennis de table

La Stella La Romagne reçoit Istres lors de la 11<sup>e</sup> journée de Pro A.

**À 19 h 30, complexe sportif**

## bien-être

#### ■ Mar. 12 fév./Cholet

##### Sophrologie Parents-Enfants

L'association Unis'Vers propose de vivre une expérience précieuse avec son ou ses enfants, en partageant des moments de convivialité, de complicité, de détente et de relâchement. Tarifs adhérent: 13 € pour un enfant et un adulte, 5 € par membre supplémentaire. Tarifs non adhérent: 15 € pour un enfant et un adulte, 5 € par membre supplémentaire. Infos et inscriptions avant ce sam. 9 fév. au 06 81 26 82 48 ou [tousunis-vers@orange.fr](mailto:tousunis-vers@orange.fr) ou Facebook: [asso.unis.vers.cholet](https://www.facebook.com/asso.unis.vers.cholet)

**À 18 h 30, 74 rue du Paradis**

#### ■ Les lun. et ven. de jan. à avr./Cholet

##### Ateliers du bien-être

Le centre social Horizon propose deux types d'ateliers, animés par Kim Humeau, à destination des adultes pour favoriser le bien-être physique et mental :

> le lun., de 10 h à 11 h : les ateliers bien-être de Kim. Séance d'une heure alliant méditation, sophrologie, points d'acupression, instant philosophique.

> le ven., de 9 h 15 à 10 h 15 : le yoga de Kim. Découverte de différents yoga (hatha, danse, etc.).



Tarifs: 30 € chaque atelier (10 séances de jan. à avril) + 10 € d'adhésion au centre social. Séance d'essai possible: 3 € sur inscription.

Infos et inscriptions: accueil du centre social ou 0241 65 13 88

**De 10 h à 11 h (lun.) et de 9 h 15 à 10 h 15 (ven.), 4 allée des Aigles**

#### ■ Tous les mer./Cholet

##### Séances collectives de sophrologie adaptée

Conçues et destinées aux personnes en situation de handicap, ces séances sont animées par un éducateur et un sophrologue. Tarifs: 65 € session de 10 séances + 4 € d'adhésion à l'association Unis Vers.

La première séance découverte est gratuite. Inscriptions au 06 81 26 82 48 ou [tousunis-vers@orange.fr](mailto:tousunis-vers@orange.fr)

**À 15 h, centre socio-culturel K'Léidoscope, 13 avenue du Président Kennedy**

#### ■ Tous les mer./Cholet

##### Yoga du rire

L'association Vivre ensemble propose désormais, également, des séances de yoga du rire le mer. en plus de celles du lun. Le Yoga du rire est une méthode anti-stress qui apporte autant physiquement que psychologiquement. Infos au 06 30 15 10 90 ou 06 08 41 68 98

**De 19 h 45 à 21 h, centre social du Planty**



## Des médailles au Centre hospitalier

Lundi 21 janvier - Cholet

L'ensemble des agents du Centre hospitalier de Cholet était réuni à l'occasion de la cérémonie des vœux du directeur de l'établissement, Pierre Vollot (lire p. 2). À cette occasion, des médailles d'honneur régionales, départementales et communales ont été remises et les retraités de 2018 ont été honorés.

## Succès fou pour la Folle journée !

Jeu. 24 , ven. 25 et sam. 26 janvier - Cholet

Avec 9 137 entrées, c'est la meilleure affluence aux différents concerts organisés dans le cadre de la Folle journée en région depuis sa première édition en 2003. Ce succès retentissant est de bon augure pour 2020 avec le 250<sup>e</sup> anniversaire de la naissance de Beethoven. Tout un programme !



## La boulangerie inaugurée

Vendredi 25 janvier - Toutlemonde

Nicolas Gachignard, boulanger, vient de s'installer dans la commune. Alors fermée depuis un an et demi, la boulangerie-pâtisserie, maintenant baptisée du Blé au Pain, va permettre aux Toutlemondais d'apprécier le retour de ce commerce de proximité. L'inauguration s'est déroulée en présence de Gilles Bourdouleix, président de l'Agglomération du Choletais (AdC), de John Davis, 1<sup>er</sup> vice-président de l'AdC et de Jacques Bou, maire de Toutlemonde (lire p. 4).

## Collecte et don de jouets

Vendredi 25 janvier - Cholet

L'agence web choletaise Enjin, représentée par Benjamin Delalande, co-gérant, et Alexandra Hervouet, responsable social media (de g. à dr.), a permis de collecter près de 80 jeux et jouets en faveur des enfants hospitalisés au Centre hospitalier de Cholet. Cette collecte va bénéficier aux enfants des services de pédiatrie et urgences, ainsi qu'aux consultations ORL-ophtalmologie. Elle a été remise au docteur Laurent Sarthou, chef du service pédiatrie, Brigitte Albert, cadre de santé en pédiatrie et Céline Soulard, infirmière coordinatrice aux urgences.



Synergences hebdo



Comité des Fêtes de La Tessoualle

## La Reine et ses Dauphines élues

Samedi 26 janvier - La Tessoualle

L'élection des Reines 2019, organisée par le Comité des Fêtes, avec la participation des artisans et commerçants, s'est tenue en présence de Marc Gental, maire de la commune et de conseillers municipaux. Pour cette 26<sup>e</sup> édition qui comptait six candidates, toutes âgées de 16 ans, c'est Mélody Bondu qui a été élue Reine, accompagnée de Lalie Barbaud, première Dauphine et Faustine Rochais, deuxième Dauphine.

## Tribune libre

### La vérité sur les sapeurs-pompiers de Cholet

Une affaire révélatrice des mœurs politiques et médiatiques. Par Gilles Bourdouleix, Député Honoraire, Maire de Cholet.

Le samedi 1<sup>er</sup> décembre 2018 se déroulait la Sainte-Barbe à Cholet. C'est la cérémonie organisée en hommage aux sapeurs-pompiers, en particulier ceux morts en service au cours de l'année. C'est aussi l'occasion de remettre des décorations et les grades aux promus. C'est un moment solennel de recueillement. Hélas les syndicats ont profité de la cérémonie pour manifester. Lorsque leur commandant a appelé les sapeurs-pompiers présents au garde à vous, ils lui ont, ainsi qu'aux autorités, tourné le dos, sont sortis des rangs pour se placer sur leur côté tout en déployant une banderole indiquant qu'ils étaient en grève.

J'ai immédiatement quitté le dispositif suivi du Sous-Préfet et du Président du SDIS (Service Départemental d'Incendie et de Secours, ndlr). On ne pouvait pas assurer la cérémonie dans ces conditions de **désobéissance**. Cette attitude était une insulte aux Choletais, à la Nation et aux pompiers morts en service. Le commandant savait ce qui allait se passer. Le directeur du SDIS aussi sans doute puisqu'avec un manque de courage inversement proportionnel à son plaisir de se faire donner du « général » il s'était fait porter pâle prétextant une maladie diplomatique.

J'ai attendu en vain des excuses du commandant plus prompt à trouver le chemin de mon bureau pour venir critiquer les décisions de sa hiérarchie

et de son conseil d'administration et des explications sincères du directeur. Rien. Depuis aucune sanction n'a été prise contre les organisateurs de cette manifestation indigne.

Être sapeur-pompier ne donne pas tous les droits, ni impunité quand on ne se comporte pas dans le respect de son uniforme. J'ai fait savoir que je souhaitais des excuses.

J'indique que la veille j'avais reçu longuement les représentants syndicaux des pompiers professionnels. Je les avais écoutés et j'avais même pris l'engagement de défendre certaines revendications qui semblaient légitimes. J'ai entendu leurs critiques récurrentes vis-à-vis de leurs collègues volontaires. Il faut aussi être conscient des problèmes réels sachant qu'un sapeur-pompier professionnel est sans doute mieux payé à l'heure de travail qu'un ministre.

La Ville de Cholet verse une contribution de 3,2 millions d'euros au SDIS pour le faire fonctionner notamment à Cholet. Cette somme augmente chaque année beaucoup plus que le budget de la Ville elle-même. Nous payons les décisions prises il y a une quinzaine d'années quand le président du SDIS d'alors achetait la paix sociale tout en faisant sa promotion personnelle.

Face à l'absence d'excuse et à l'utilisation honteuse par les sapeurs-pom-

piers eux-mêmes de l'incident de la Sainte-Barbe, j'ai décidé de mettre fin aux cadeaux supplémentaires apportés au SDIS, à savoir la gratuité des équipements sportifs au détriment des associations, des scolaires et des usagers qui voyaient leurs créneaux ainsi restreints.

C'est une calomnie portée par la presse notamment **Ouest-France** dont on connaît les méthodes d'une autre époque.

Les sapeurs-pompiers n'ont jamais été interdits d'équipements. Le SDIS peut payer pour y faire accéder ses pompiers. C'est en effet seulement le principe discutable de la gratuité qui a été supprimé.

Concernant la piscine, l'utilité est sujette à caution. J'ai le souvenir d'une dame qui s'était précipitée avec sa voiture dans le lac de Ribou. Elle était bien sûr décédée mais il a fallu attendre plus d'une heure et la venue de pompiers d'Angers pour entrer dans l'eau puisque les pompiers de Cholet n'ont plus l'habilitation nécessaire!

Cette affaire déformée montre les mœurs actuelles de certains.

C'est certainement un hasard si elle est publique quelques jours après la visite du député local à la caserne.

C'est certainement un hasard si une collaboratrice du député est très proche d'un pompier dont on sait la mentalité.

C'est le même député qui organise avec un autre collaborateur l'usurpation de mon identité sur tweeter.

C'est la même collaboratrice qui raconte que je touche une enveloppe pour autoriser le déménagement d'une pharmacie tout en disant haut et fort dans un restaurant qu'elle invite ses copines avec la carte de frais de mandat de son député.

Et la presse se jette avec délectation sur le mensonge, la diffamation. À de rares exceptions qu'il faut citer: M. Maudet du **Courrier de l'Ouest**, Mme Maillot de **France Culture**, M. Coulon d'**Europe 1**, les médias ont déversé leur fiel sans chercher à avoir mon point de vue. Ils n'ont jamais été choqués de l'attitude des pompiers un jour de Sainte-Barbe. Les pompiers ne sont pas intouchables. Leur mission et l'image qu'ils portent les obligent au contraire à être irréprochables. Les militaires, les gendarmes, les policiers risquent aussi leur vie à nous protéger. Les gendarmes comme les soldats sont des militaires. Les policiers sont contrôlés, le cas échéant, par un organisme interne. Ils ne se comporteront jamais comme l'ont fait les sapeurs-pompiers de Cholet lors d'une cérémonie commémorative.

C'est tout à leur honneur.

Les sapeurs-pompiers de Cholet ont oublié qu'avoir des droits oblige à avoir des devoirs.